



KERİMAN ÇETİNKAYA ANAOKULU MÜDÜRLÜĞÜ

ACİL EYLEM PLANI

HAZIRLAYAN	ONAYLAYAN
İbrahim Etem KÖSE	Bünyamin BERK
Müdür Yardımcısı	Müdür

İLETİŞİM

KERİMAN ÇETİNKAYA ANAOKULU MÜDÜRLÜĞÜ

Aksu Mahallesi 6005.Sokak No/114 Kahramanmaraş/Dulkadiroğlu

03442376985

ONAY MAKAMI	ADI VE SOYADI	İMZA-MÜHÜR	TARİH
(İşveren)	Bünyamin BERK		05/02/2021
(İşveren Vekili)	İbrahim Etem KÖSE		05/02/2021

Keriman Çetinkaya Anaokulu Müdürlüğüne ait ait acil durum eylem planı, İşyerlerinde Acil Durumlar Hakkında Yönetmeliğinin 5. Maddesine uygun olarak hazırlandığı tespit edilmiş ve onaylanması uygun görülmüştür.

Şube Müdürü

İÇİNDEKİLER

1. BİRİNCİ BÖLÜM.....	5
KURUM BİLGİLERİ.....	5
2. İKİNCİ BÖLÜM.....	6
ACİL DURUM PLANI.....	6
2.1. Amaç:.....	6
2.2. Uygulama Alanı:.....	6
2.3. Sorumluluk:.....	6
2.4. Acil Durum Planının Yenilenmesi:.....	6
2.5. Uygulama:.....	6
2.6. Oluşabilecek Acil Durumlar;.....	7
2.7. Acil Durumlarda Karşılaşılabilecek Sorunlar;.....	7
2.8. Alınacak Önlemlerde Temel Prensipler;.....	7
2.9. Acil Durum Tahliye Sırasındaki Öneriler;.....	7
2.10. Acil Toplanma Yeri;.....	8
3. BÖLÜM.....	9
ACİL DURUM EKİPLERİNİN GÖREV VE SORUMLULUKLARI.....	9
3.1. Söndürme Ekibi:.....	9
3.2. Acil durumların öncesindeki görevleri;.....	9
3.3. Acil durumların sonrasındaki görevleri;.....	10
3.4. Söndürme Ekibinin Aylık Görevleri;.....	10
3.5. Kurtarma Ekibi:.....	11
3.6. Görevleri :.....	11
3.7. Koruma ve Haberleşme Ekibi:.....	12
3.8. Görevleri :.....	13
3.9. İlk Yardım Ekibi:.....	13
3.10. Teknik Kontrol Ekibi :.....	15
3.11. Kimyasal Kirlenme Ekibi (Kimyasal Tehlike Bulunan Okullarda):.....	15
4. BÖLÜM.....	16
MUHTEMEL ACİL DURUM SEBEPLERİ VE HAREKET TARZLARI.....	16
A. YANGIN:.....	16
4.1. Yangın Sınıfları:.....	16
4.1.1. A Sınıfı Katı Yanıcı Maddeler Yangını (Adi Yangınlar):.....	16
4.1.2. B Sınıfı Sıvı Yanıcı Maddeler Yangını (Akaryakıt Yangınları):.....	16
4.1.3. C Sınıfı Gaz Yanıcı Maddeler Yangını (Gaz Yangınları):.....	16
4.1.4. D Sınıfı Hafif Metal Yangınları:.....	17
4.2. Yangın Söndürme Prensipleri:.....	17
4.2.1. Yanıcı maddeyi ortadan kaldırmak:.....	17
4.2.2. Isıyı ortadan kaldırmak:.....	17
4.2.3. Oksijeni ortadan kaldırmak:.....	17
4.3. YANGIN SÖNDÜRÜCÜLER:.....	17
4.3.1. Yangın Sınıflarına Göre Kullanılan Söndürücü Çeşitleri:.....	17
4.3.2. Yangın Söndürme Tüpü Kullanma:.....	19
4.3.3. Yangın Söndürme Kuralları.....	20
4.4. Yangın Esnasında Hareket Tarzı:.....	20
4.5. YANGIN ÇIKTIĞI ZAMAN UYULMASI GEREKEN KURALLAR:.....	22
B. DEPREM:.....	24
1. Deprem Öncesinde Yapılacaklar:.....	24
1.1. Yaşam ve Çalışma Alanlarının Doğal Afetlere Hazırlanması:.....	24
2. Deprem Sırasında Yapılacaklar:.....	25
3. Deprem Sonrasında Yapılacaklar:.....	26

C. SU BASKINI:	29
D. SABOTAJ:.....	31
E. İŞ KAZASI:.....	31
F. PATLAMAVE PARLAMA:.....	34
G. SAVAŞ:.....	35
H. KİMYASAL TEHLİKELER:	36
I. ELEKTRİK TEHLİKESİ	38
J- SALGIN HASTALIKLAR (COVID 19 VİRÜSÜ) ACİL DURUM EYLEM PLANI	39
4.6. SORUMLULUK	39
4.7. AMAÇ:	39
4.8. KAPSAM:	39
4.9. DAYANAK:	39
4.10. TANIMLAR:	39
4.11. UYGULAMA:	40
4.12. Dezenfekte İşlemleri	40
4.13. Personel ve Öğrencilerin Bilgilendirilmesi	41
4.14. Kurumda Korona Virüs bulaşmış şüpheli bulunması durumunda	42
4.15. SALGINLA MÜCADELE EKİBİNİN GÖREVLERİ:.....	42
1. Salgınla Mücadele Ekip Başkanı Görevleri	42
2. Salgınla Mücadele Ekip Başkan Yardımcısının Görevleri.....	42
3. Salgınla Mücadele Ekip Üyesinin Görevleri	42
8- KULLANILACAK DOKÜMANLAR	43
5. BÖLÜM.....	48
ACİL DURUM UYGULAMALARININ VE TALİMATININ YETERLİLİĞİNİN DEĞERLENDİRİLMESİ	48
5.1. Tatbikatlar:.....	48
5.1.1. Örnek Acil Durum Tatbikatı Uygulaması:.....	48
5.2. Eğitimler:.....	48
5.3. Toplantılar:.....	49
5.4. ACİL DURUMLARDA İRTİBAT KURULARAK YARDIM İSTENECEK KURULUŞLAR VE TELEFONLARI	
50	
6. BÖLÜM.....	51
7. ACİL DURUM KAT PLANLARI:.....	51
KERİMAN ÇETİNKAYA ANAOKULU YERLEŞİM PLANI	
7.1. (1.KAT YERLEŞİM PLANI).....	51
(2.KAT YERLEŞİM PLANI).....	51
İLK YARDIM ÇANTASI.....	52

1. BİRİNCİ BÖLÜM

KURUM BİLGİLERİ

İŞYERİ ADI	KERİMAN ÇETİNKAYA ANAOKULU		
İŞVEREN	Bünyamin BERK		
İŞYERİ ADRESİ	Aksu Mahallesi 6005.Sokak No/114 Kahramanmaraş/Dulkadiroğlu		
FAALİYET ALANI	EĞİTİM-ÖĞRETİM	TEHLİKE SINIFI	AZ TEHLİKELİ
NACE KODU			
BİNA KAT ADEDİ	Zemin+1. Kat		
BİNA ALANI (m2)	596	BAHÇE ALANI (m2)	2052 (m2)
ACİL TOPLANMA BÖLGESİ	Okulun batı kısmında ki bahçe alanı		
ÇALIŞAN PERSONEL VE MİKTARI: 11			
İSTİHDAM ÇEŞİDİ	ERKEK	KADIN	TOPLAM
YÖNETİCİ	2		2
MAARİF MÜFETTİŞLERİ			
ÖĞRETMEN		8	8
MEMUR (V.H.K.İ., Bilg. İşlt. vb.)			
KADROLU HİZMETLİ	1		1
DAİMİ İŞÇİ			
SÖZLEŞMELİ PERSONEL (4/B)			
DİĞER (İŞKUR, DENETİMLİ SERBESTLİK HİZMET ALIMI VB.)		1	1
ŞOFÖR			
DİĞER PERSONEL (Avukat, Mimar, Mühendis, Tekniker, Teknisyen, Şef, Araştırmacı, Programcı, Bekçi vb.)			
GENEL TOPLAM			12

2. İKİNCİ BÖLÜM

ACİL DURUM PLANI

2.1.Amaç:

Hazırlanmış olan bu plan; **Keriman Çetinkaya Anaokulu Müdürlüğüne** oluşabilecek insan sağlığını, çalışma şartlarını ve maddi varlıklarını olumsuz etkileyebilecek boyuttaki tehlikelerde nasıl hareket edileceğini alınacak tedbirleri ve müdahale ekiplerini belirlemek amacı ile hazırlanmıştır.

Bu Acil Durum Planı İşveren/İşveren Vekili talebi ile ilgili mevzuat kapsamında, Müdürlüğü ile paylaşılan bilgi ve belgeler doğrultusunda hazırlanmıştır. Bu rapor İşveren üzerindeki sorumlulukları kaldırmamaktadır.

Kurum için hazırlanan bu plan; işyeri için öngörülen tüm acil durum tedbirleri için alınması gereken önlemler hakkındaki gerekli bilgileri içermektedir.

Kurum için hazırlanmış Acil Durum Planı herhangi bir resmi kuruma tebliğ edilmeyecektir. Bu çalışma sonucu oluşturulan planlar işyerinde saklanacaktır. Bu rapor ve plan işyerine ne zaman bir İş Müfettişi denetleme yapacak olursa veya iş yerinde ölümlü veya yaralanmalı bir acil durum olursa denetmen tarafından istenecektir.

2.2.Uygulama Alanı:

Bu plan bütün çalışanları ve ziyaretçileri kapsamaktadır. (Dış göreve çıkabilecek personel de dahildir.)

2.3.Sorumluluk:

Acil durumlardan korunma hizmetlerinin plana uygun yürütülmesinden Acil Durum Koordinatörü ve Yardımcısı sorumludur. Bu sorumlulukların yerine getirilmesi için ihtiyaç duyulan tüm gereçler İşveren veya Vekili tarafından karşılanmalıdır.

2.4.Acil Durum Planının Yenilenmesi:

İşyerinde, belirlenmiş olan acil durumları etkileyebilecek veya yeni acil durumların ortaya çıkmasına neden olacak değişikliklerin meydana gelmesi halinde etkinin büyüklüğüne göre acil durum planı tamamen veya kısmen yenilenir.

Acil Durum Planının yenilenmesine ilişkin süreler İşyerlerinde Acil Durumlar Hakkında Yönetmeliği 14. maddesinde belirtilmiştir. Buna göre; yapılmış olan acil durum planı; tehlike sınıfına göre çok tehlikeli, tehlikeli ve az tehlikeli işyerlerinde sırasıyla en geç iki, dört ve altı yılda bir yenilenir. **Keriman Çetinkaya Anaokulu Müdürlüğünün'** nün tehlike sınıfları arasında Az Tehlikeli - Tehlikeli sınıfta yer alması nedeniyle Acil Durum Planı yukarıda belirtilen durumların olmaması halinde 4 yıl sonra yenilemesi gerekmektedir.

2.5.Uygulama:

Acil Durum Planının uygulanmasında; kurumun Risk Değerlendirme Raporu ile Acil Durum Planı bir bütün olarak kabul edilmelidir.

İşletmede ortaya çıkması muhtemel acil durumlar, acil durumlarda karşılaşılabilecek sorunlar, acil durumlardaki tahliye sırasındaki öneriler ve alınacak önlemlerde temel prensipler hakkında ön bilgiler aşağıdaki gibidir;

2.6.Oluşabilecek Acil Durumlar;

- 1.) Yangın
- 2.) Deprem
- 3.) Su Baskını
- 4.) Sabotaj
- 5.) İş Kazası
- 6.) Patlama ve Parlama
- 7.) Savaş
- 8.) Kimyasal Kirlenme
- 9.) Pandemi (salgın hastalık)

2.7.Acil Durumlarda Karşılaşılabilecek Sorunlar;

Olağanüstü durumlarda karşılaşılabilecek olası sorunlar şu şekillerde olabilir:

- 1.) Veri kaybı
- 2.) Enerji kaybı
- 3.) Telekomünikasyon/ iletişim ağı hizmetlerinin kaybı
- 4.) Sistemlerin/uygulamaların kaybı
- 5.) Hizmet sağlayıcıların devre dışı kalması
- 6.) Çalışma alanlarının zarar görmesi, kullanılamaması
- 7.) Kritik / anahtar personele ulaşılamaması
- 8.) Can kaybı ve yaralanmalar

2.8.Alınacak Önlemlerde Temel Prensipler;

Acil durumun; doğal afet veya bunun dışındaki nedenlerle oluşmasına, tipine ve boyutlarına göre alınacak tedbirler değişiklik gösterse de temel prensipler değişmemektedir. Bu prensipler aşağıda sıralanmıştır;

- 1.) Can kaybını önleyici, malzeme kaybını ise en aza indirici şekilde en doğru müdahalenin en kısa sürede yapılması,
- 2.) En kısa sürede olay boyutlarının ve hasarın doğru olarak tespiti,
- 3.) Hizmetin aksamasına neden olacak engelleri ortadan kaldıracak tedbirlerin kısa sürede alınmasıdır.

2.9.Acil Durum Tahliye Sırasındaki Öneriler;

- 1.) Tahliyenin yapılacağı bina ve sahadakilere olay duyurulur ve "PANIĞE KAPILMAYINIZ" duyurusu yapınız.
- 2.) İşletmeyi boşaltırken kapı ve pencereleri hava cereyanını azaltmak için kilitlemeden kapatınız.
- 3.) Çalışma yerlerinizi telaşa kapılmadan terk ediniz ve beraberinizde önemli evrak vs. almayı unutmayınız.
- 4.) Çıkış yerlerine sükûnetle gidiniz ve gereksiz acelecilikten sakınınız.

- 5.) Merdiven ve çıkış kapılarını düzenli olarak kullanınız ve sıkışıklığa sebep olmayınız.
- 6.) İşletme sahasındaki tehlikeli kısımlara yetkili şahısların dışında müdahale etmeyiniz.
- 7.) Bina ve sahayı tahliye ettikten sonra, belirlenen toplanma yerlerinde yeniden görev almak üzere varsa "AMİRİNİZİ" bekleyiniz.

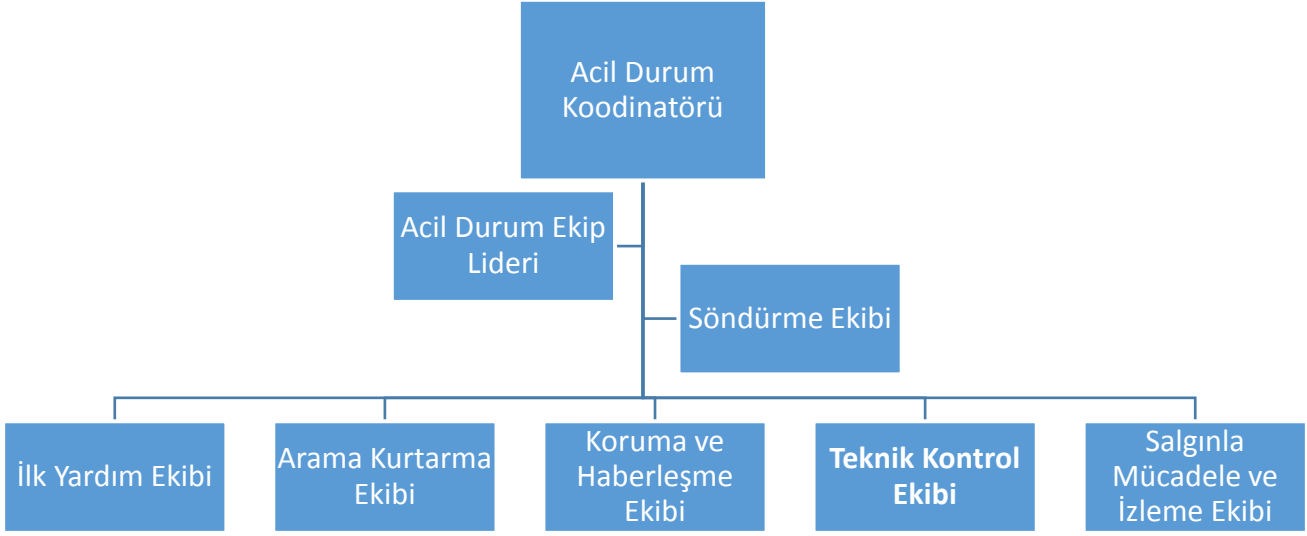
2.10. Acil Toplanma Yeri;

İşletme dışında güvenli olduğu tespit edilen ve önceden belirlenip tüm çalışanlara bildirilen ve gerektiğinde uyarı levhası ile işaretlenen alandır.



Acil Durum Toplanma Yeri Uyarı Levhası

3. BÖLÜM



ACIL DURUM EKİPLERİNİN GÖREV VE SORUMLULUKLARI

Acil Durum Ekipleri Organizasyon Şeması

Acil Durum Koordinatörü: Kendisine acil durum bildirildiğinde Acil Durum ve Kriz Yönetim Merkezine gider. Gelişmeler hakkında acil durum amir yardımcısından veya acil durum müdahale ekip liderlerinden bilgi alır ve acil durumu buradan yönetir. Gerek gördüğü takdirde tahliye, uzaklaştırma, ekibe destek vs. kararlarını alır.

Acil Durum Ekip Liderleri: Acil Durum Koordinatörünün direktif ve talimatlarına uygulanmasını sağlarlar. Acil durum ihbarını aldığı anda ekiplerin acil durum toplanma bölgesinde toplanmasını ve ekibin gerekli teçhizat ve ekipmanlarını almasını ve acil durum alanına gitmelerini sağlarlar.

Acil Durum Ekibi Üyesi: Acil durum ekibi olarak eğitim almış personeldir. Acil durum müdahale ekip liderlerinin talimatlarını uygulayarak acil duruma müdahale ederler

3.1. Söndürme Ekibi:

Acil durumlarda, acil durum ekipler listesinde söndürme ekibi olarak görevli olan kişiler; yangın talimatı ve yangın acil durum planına göre hareket eder. Olası yangın durumlarında söndürme faaliyetlerini yürütürler.

3.2. Acil durumların öncesindeki görevleri;

- 1.) İşletme Genelinde bulunan söndürme ekipmanlarının yerleşim planına uygun olarak yerleşimini kontrol etmek.
- 2.) Kullanılmaz durumda bulunan ekipmanların kullanılabilir duruma getirilmesi için Acil Durum Koordinatörüne haber vermek. (Kullanılmış veya basıncı düşmüş yangın tüpleri, yangın dolaplarındaki hortum eksikliği, vb...)
- 3.) Yangın ekipmanlarının sürekli görünür vaziyette durmasını sağlamak. Önüne malzeme konularak görünmesine ve kullanımına engel olacak durumlarda ilgilileri uyararak ve düzeltilmesini sağlamak.

3.3.Acil durumların sonrasındaki görevleri;

- 1.) Yangın söndürme ekibi, herhangi bir yangın ortaya çıkması durumunda yangının türüne uygun söndürücü malzeme (su, karbondioksit, kimyasal toz, vb...) ile yangına müdahale ederek yangını söndürmeye çalışır. Yangına müdahale ederken önce can emniyeti göz önünde bulundurulmalıdır.
- 2.) Yangına kurallarına göre müdahale etmek.

3.4.Söndürme Ekibinin Aylık Görevleri;

Söndürücüler, kullanılmak üzere bulunacakları yere konuldukları zaman ve daha sonra yaklaşık 180 günlük aralarla kontrol edilmelidir. Söndürücüler gerekli hallerde daha sık aralıklarda kontrol edilmelidir.

Söndürücüler, aşağıdaki gerekleri sağladığından emin olmak için periyodik şekilde kontrol edilmelidir.

- a) Söndürücünün işaretlerle gösterilen yerde bulunduğu,
- b) Söndürücünün engellenmemiş ve görülebilmesi ve dışa bakan yüzeyinde çalıştırma talimatlarının bulunduğu,
- c) Çalışma talimatlarının okunabilir durumda olduğu,
- d) Contalar ve mühür ile doluluk göstergelerinde bir kırılma veya kaybolma olup olmadığı,
- e) Söndürücünün tam dolu olduğu (tartarak veya kaldırarak)
- f) Söndürücünün belirgin bir biçimde hasar görmediği, korozyona uğramadığı, sızdırmadığı veya bir meme tıkanıklığı bulunup bulunmadığı,
- g) Varsa, basınç okuma düzeneğinin veya göstergenin kullanılan aralıkta veya konumda olup olmadığı.

Herhangi bir söndürücünün kontrolü sonucunda a) ve b)'de verilen şartlarda bir eksiklik olduğu saptanırsa, bu eksiklik derhal giderilmelidir.

SÖNDÜRME EKİBİ				
Adı ve Soyadı	Ekip Elemanları	Ekipteki Görevi	İRTİBAT TEL NO	İmza
	Ekip Başkanı	Acil bir durumda (yangın, deprem vb.) ilk müdahaleyi yapmak üzere görevli olan söndürme ekibini yönlendirme, içeride kalmış kişilerin tahliyesini sağlamak.		
	Ekip Başkan Yardımcısı	Ekip başkanına yardım etmek, ekip başkanı bulunmadığı durumlarda, onun görevini yerine getirmek		
	Üye	Acil bir durumda, ekip başkanının talimatları doğrultusunda yangına ilk müdahaleyi sağlamak		
	Üye			
	Üye			
	Üye			

3.5.Kurtarma Ekibi:

Acil durumlarda, acil durum ekipler listesinde kurtarma ekibi olarak görevli olan kişiler; acil durum özelliğine göre ilgili planları uygulayarak, tehlike altındaki kişileri ve yangında ilk kurtarılacaklar listesinde belirtilen evrak ve malzemeleri en kısa sürede ortamdaki uzaklaştırma ve ilk yardım ekibinin bulunduğu alana taşımakla görevlidir.

- 1) Herhangi bir acil durumda, öncelikle tehlike altındaki insanları ve sonrasında diğer canlıları kurtarmak.
- 2) Tehlike altında canlı bulunmaması durumunda malzemeleri öncelik sırasına göre kurtarmak. (Öncelikle bilgisayarlar, sonra evraklar ve büro mobilyaları gibi)
- 3) Yangın mahallerinde kurtarılması gereken eşya, dolap ve kasa üzerine "YANGINDA İLK ÖNCE KURTARILACAKTIR" yazılı etiketler konulacaktır.

3.6.Görevleri :

- 1) Kurtarma ekibinde görevlendirilen kişi güncel tutulan personel ve öğrenci listeleriyle toplanma alanına gider.

- 2) Acil duruma göre öğrencileri ve çalışanları, panik yapmadan acil çıkış kapılarını kullanarak dışarıya çıkışlarını organize eder.
- 3) Tek bir kapıda yığılmanın olmaması için gerekirse diğer çıkış kapılarının güvenli olup olmamasına bakar, diğer kapılara personeli yönlendirir ve kendisi de dışarı çıkar.
- 4) Dışarı çıkan öğrenci ve personelin toplanma bölgesinde toplanmasını sağlar.
- 5) Kurtarma ekip başkanı toplanma bölgesinde personel yoklamasını yaparak Acil Durum Koordinatörüne sözlü rapor verir. Öğretmenler ise ilgili ekip elemanından aldığı güncel öğrenci listelerine göre yoklama yapar. Toplanma yerinde olması gerektiği halde olmayan öğrencileri sınıf başkanlarından veya sınıf öğrencilerinden öğrenir. Toplanma yerinde olması gerektiği halde olmayan öğrenciler isim ve numarası ile Acil Durum Ekip Koordinatörüne bildirilir.
- 6) İçerde kalan ve yaralanan var ise kurtarma ekipleri tarafından müdahale yapılır.

ARAMA KURTARMA EKİBİ				
Adı ve Soyadı	Ekip Elemanları	Ekipteki Görevi	İRTİBAT TELEFONU	İmza
		Söndürme ekibinden alacağı talimat ile acil bir durumda öncelikle acil durumdan zarar görmüş kişileri daha sonra önemli belge ve malzemeleri kurtarmak üzere ekibi yönlendirmek		
	Ekip Başkanı Yardımcısı	Ekip başkanına yardım etmek, ekip başkanı bulunmadığı durumlarda, onun görevini yerine getirmek		
	Üye	Ekip başkanının talimatı ile zarar görmüş kişilerin ve malzemenin tahliyesini sağlamak		
	Üye			
	Üye			
	Üye			
	Üye			

3.7.Koruma ve Haberleşme Ekibi:

Acil durumlarda, acil durum ekipler listesinde koruma-haberleşme ekibi olarak görevli olan kişiler; acil durum özelliğine göre ilgili planları uygulayarak, acil durum telefon listesinde belirtilen ilgili yerlere ve sorumlu kişilere haber vermek, çevre güvenliğini sağlamak, paniği yatıştırmak ve acil durum bölgesinin tamamen boşaltıldığı kontrol etmekle görevlidir.

3.8. Görevleri :

- 1.) Tehlike altındaki bölgenin etrafını çevirerek dışarıdan ilgili olmayan kişilerin tehlikeli bölgeye girmesini engellemek.
- 2.) Tehlikeden kurtarılan malzemelere, ilgili olmayan kişilerin zarar vermesini veya başka sebeplerle zarar görmesini engellemek amacı ile hareket etmek.
- 3.) Mümkün olduğu takdirde diğer ekiplere destek vermek.

KORUMA VE HABERLEŞME EKİBİ				
Adı ve Soyadı	Ekip Elemanları	Ekipteki Görevi	İrtibat Telefonu	İmza
	Ekip Başkanı	Acil durumda kişilerin toplanma bölgesinde sayımlarını yapmak, eksik olup olmadığını tespit etmek. Eksikleri söndürme ve kurtarma ekiplerine bildirmek, can ve mal güvenliğini sağlamak		
	Ekip Başkan Yardımcısı	Ekip başkanına yardım etmek, ekip başkanı bulunmadığı durumlarda, onun görevini yerine getirmek		
	Üye	Ekip başkanının talimatı ile zarar görmüş kişilerin ve malzemenin tahliyesini sağlamak can ve mal güvenliğini sağlamak		
	Üye			
	Üye			
	Üye			
	Üye			
	Üye			
	Üye			

3.9. İlk Yardım Ekibi:

Acil durumlarda, acil durum ekipler listesinde ilk yardım ekibi olarak görevli olan kişiler; sağlık ekiplerine haber vermekle ve kurtarma ekibi tarafından ilk yardım bölgesine getirilen kişilere sağlık ekipleri gelinceye kadar gerekli ilk yardım müdahalelerini uygulamakla görevlidir

- 1.) Acil durumlarda yaralanan insanlara ilk müdahaleyi yapmak ve en emniyetli şekilde kazazedenin en yakın sağlık kuruluşuna ulaştırılmasını sağlamak.
- 2.) İlk yardım işleminin kesinlikle eğitimli personel tarafından yapılmasını sağlamak.

3.10. Teknik Kontrol Ekibi :

Acil durumlarda müdahale için teknik konular bölümlere ayrılarak her bölümün yetkilileri ilgili bölümlerdeki önlemleri alır. Bu görevle ilgili bazı öneriler aşağıda verilmiştir. Burada verilenlerin dışında kurumun ihtiyaçlarına göre bölümler artırılabilir.

- 1) Elektrik araçlarının ve tesisatın sorumlusu ana panonun kapalı olup olmadığını kontrol eder, gerekirse kapatır.

TEKNİK KONTROL EKİBİ				
Adı ve Soyadı	Ekip Elemanları	Ekipteki Görevi	İRTİBAT TELEFONU	İmza
	Ekip Başkanı	Acil durumda Elektrik, doğalgaz, hidrofor ve diğer tehlikelerle ilgili önlem almak		
	Ekip Başkan Yardımcısı	Görevleriyle ilgili ekip başkanına yardımcı olmak		
	Üye	Ekip başkanının vereceği görevleri		

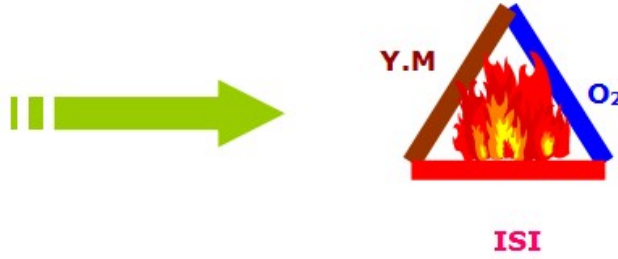
3.11. Kimyasal Kirlenme Ekibi (Kimyasal Tehlike Bulunan Okullarda) Müdürlüğümüzde kurulmamıştır.

4. BÖLÜM

MUHTEMEL ACİL DURUM SEBEPLERİ VE HAREKET TARZLARI

A. YANGIN:

Maddenin ısı ve oksijenle birleşmesi sonucu oluşan kimyasal bir olaydır. Yanma olayının oluşabilmesi için; yanıcı madde, ısı ve oksijenin bir arada bulunması gerekir.



4.1. Yangın Sınıfları:

Yangınların bir birinden farklı davranışlar gösterdiği görülmektedir. Her yangının oluşumu, gelişimi farklı farklı tezahür etmesine rağmen bu farklılığın yanıcı maddeden kaynaklandığı bilinmektedir. Bu nedenle yangın; yanıcı maddenin fiziksel özelliklerine göre dört kategoride incelenmektedir.

4.1.1. A Sınıfı Katı Yanıcı Maddeler Yangını (Adi Yangınlar):

Artık olarak karbon tabakası bırakan ve genelde korlu olarak yanan katı yanıcı maddelerin tutuşması ile oluşan yangınlardır. Metallerin dışındaki yanıcı katı maddeleri kapsar. Odun, kömür, kâğıt, tekstil maddeleri, kauçuk bazı örneklerdir. Bu yanıcılar için için yanmaya devam etme özelliklerine sahiptirler. Yani yanma yüzeyde sınırlı olmayıp maddenin iç hücrelerine doğru devam etmektedir. Naftalin, zift gibi yanarken eriyen A sınıfı içinde değerlendirilen yanıcılarda vardır. Bu tip yanıcılarda yanma derinliklere nüfuz edemeden yüzeyde oluşur.

4.1.2. B Sınıfı Sıvı Yanıcı Maddeler Yangını (Akaryakıt Yangınları):

Yanıcı sıvıların oluşturduğu bu yangınlar genellikle petrol türevi ve bitkisel yağların tutuşması ile oluşan yangınlardır. Ancak B sınıfı yangınları yine yanıcı madde özelliklerine göre kendi içinde de üç kategoride düşünmek doğru bir değerlendirme olur. Birincisi su ile karışmayan ham petrol, benzin gaz yağı, makine yağları, laklar vb. sıvılar. İkincisi su ile hemen karışan (suda çözülen) alkol vb. sıvılar. Üçüncüsü ise katran, asfalt, gres vb. ağır yağlardır. B sınıfı yangınlarda yanma yüzeydedir. Yani ısınan sıvıdan çıkan buharlar yanar.

4.1.3. C Sınıfı Gaz Yanıcı Maddeler Yangını (Gaz Yangınları):

Yanabilen gazların oluşturduğu yangınlardır. Bütan, eter, aseton, likit petrol gazı, (LPG veya SPG) hava gazı, doğal gaz vb. gaz yanıcılar bu sınıfa örnek bazı gazlardır. C sınıfı yangınlarda yanma gazın sızdığı yüzeydedir. Gaz basıncının atmosfer basıncından fazla olduğu yerlerde böyle devam eder. Gaz ve atmosfer basıncının eşit olduğu yerlerde yanma bütün bölgede devam eder. Gaz, depo vb. kapalı yerlerde ise bu durumda yanma bölgesindeki hızlı yanma basıncını yenecek açıklık (havalandırma) yoksa patlama kaçınılmazdır. Elektrikli makine ve hassas cihazların yangınlarını da bu sınıfa dahil edebiliriz.

4.1.4. D Sınıfı Hafif Metal Yangınları:

Özel yangınlar olarak da nitelendirilen D sınıfı yangınlar gelişen teknoloji ile endüstriyel çevrelerde görülmeye başlayan yangınlardır. Bu yangınlar Magnezyum, Alüminyum, Sodyum, Zirkonyum vb. hafif metallerin yanması ile oluşur.

4.2. Yangın Söndürme Prensipleri:

Yangının sınıfı ne olursa olsun söndürme prensipleri ortaktır. Bu prensip yanmayı meydana getiren üç unsurdan yanıcı maddeyi, oksijen veya ısıyı ortadan kaldırmaktır.

Yanıcı Maddeyi Yok Etmek

- Yanıcı maddeyi ortadan kaldırmak
- Yanıcı maddeyi ısıdan ayırmak
- Ara boşluğu meydana getirmek

Isıyı Yok Etmek

- Su ile soğutmak
- Yanıcı maddeyi dağıtmak
- Kuvvetli üfleme

Oksijeni Yok Etmek

- Örtmek
- Boğmak
- Oksijeni azaltmak

4.2.1. Yanıcı maddeyi ortadan kaldırmak:

Kırıp parçalamak, ayırmak veya sıvı akıcıyı kesmek suretiyle yanıcı maddeleri bazen ortadan kaldırmak mümkün olsa da, yanıcıların ağır ve taşınmaz mallar olduğu düşünülürse her zaman uygulama alanı bulunmayabilir.

4.2.2. Isıyı ortadan kaldırmak:

Her yanıcı maddenin bir yanma ısı olduğu göre, yanan maddeleri bu ısının altına kadar soğutmak yangını söndürmek için iyi bir yöntemdir.

4.2.3. Oksijeni ortadan kaldırmak:






Yangın mahalline ağır ve yanmaz gazlarla aerosol sıvılar sevk etmek havada bulunan yaklaşık %21 oranındaki oksijen azaltılarak ortadan kaldırılmasını sağlar.

4.3. YANGIN SÖNDÜRÜCÜLER:

4.3.1. Yangın Sınıflarına Göre Kullanılan Söndürücü Çeşitleri:

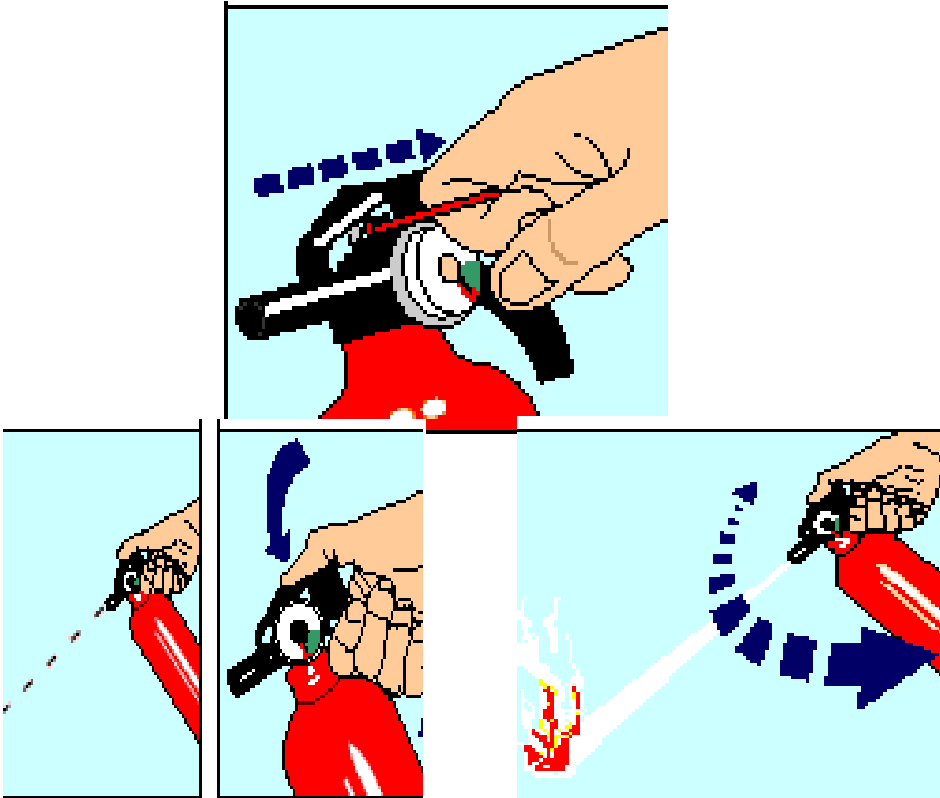
Yangın Çeşitleri	A	B	C	D	E
Cinsi	Katı	Sıvı	Gaz	Metal	Elektrik
Yanıcı Madde	Kâğıt, Odun, Ahşap, Kumaş, Pamuk vb.	Boya, Tiner, Yağ, Akaryakıt vb.	Doğalgaz, Metan. LPG, Propan, Asetilen vb.	Magnezyum, Alüminyum, Sodyum vb.	Elektrik
Söndürme Yöntemi	Soğutma, Yanmayı Engelleme	Engelleme, Boğma, Soğutma	Engelleme	Soğutma, Boğma	İlk iş elektriğin kesilmesi
Kullanılan Söndürücü	Su, ABC tozlu ve köpüklü söndürücü,	ABC ve BC tozlu, halon gazlı, CO ₂ ve köpüklü söndürücü	ABC ve BC tozlu, halon ve CO ₂ gazlı söndürücü	Sadece D tozlu söndürücü	ABC ve B tozlu, halon gazlı söndürücü

Yangın Söndürü Mukayese Tablosu

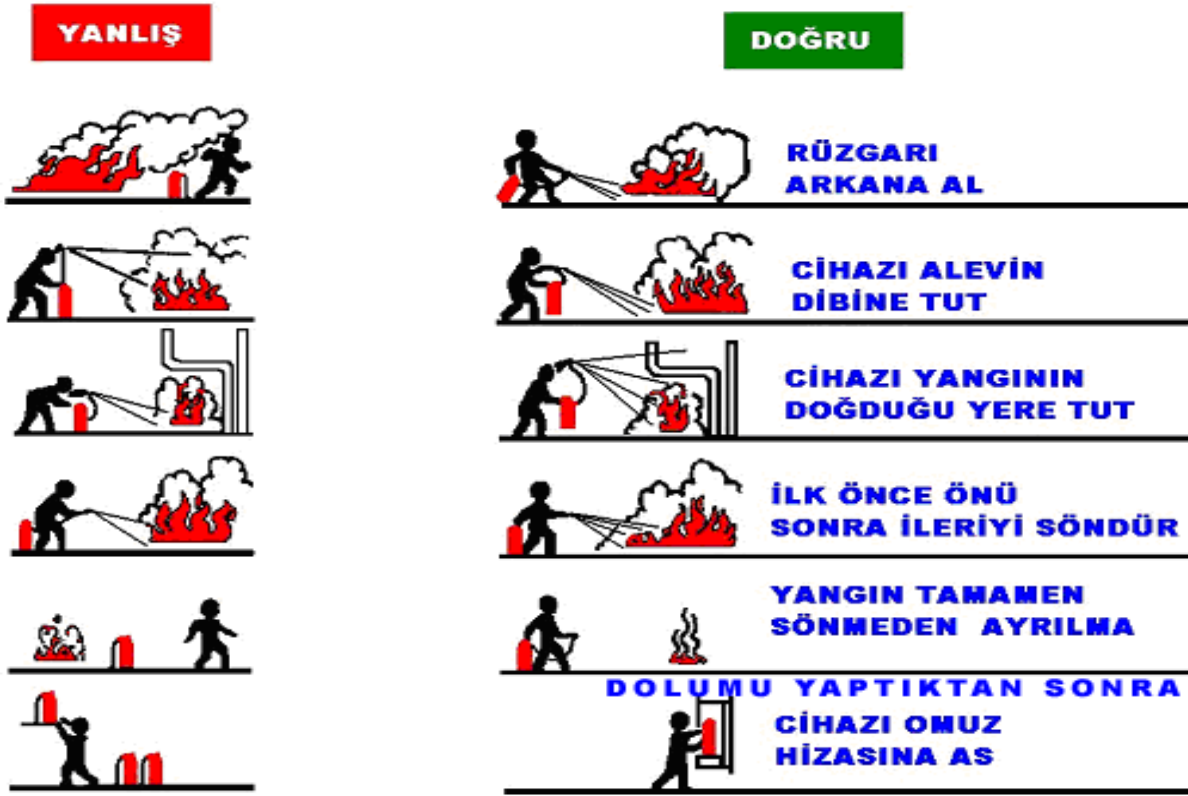
						
S U		X	X	X	X	X
K Ö P Ü K			X	X	X	X
K U R U K i M Y E V i T O Z L U						M a l z e m e Z a r a r G ö r e b i l i r
K A R B O N D i K i S T	D a h a s o n r a s o ğ u t m a y a p i l m a l d i r	D a h a s o n r a s o ğ u t m a y a p i l m a l d i	X	X	X	X

4.3.2. Yangın Söndürme Tüpü Kullanma:

- Tetiğin üstündeki pimi çekiniz
- Hortumu yuvasından çıkarınız ve tetiğe sonuna kadar basınız.
- Hortumun ucundan çıkan yangın söndürücü maddeyi yangın bölgesine boşaltınız,



4.3.3. Yangın Söndürme Kuralları



4.4. Yangın Esnasında Hareket Tarzı:

Eğer yangın İşletmenin tamamını ve tüm personeli tehdit edici boyutta ise,

- 1) En yakın yangın alarm düğmesine basılır ve yüksek sesle “Yangın var herkes dışarı çıksın” diye bağırlır. Bağırlırken yangının yeri de tarif edilir.
- 2) Elektrik Bakım Sorumlusu ve Yardımcısı tarafından İşletmenin elektrikleri kesilir. Elektrikler kesilmeden müdahale edilmez.
- 3) Kurtarma ekibi kurtarılması gereken malzemeleri kurtarır ve yangının yayılmasına sebep olacak yanıcı, parlayıcı, patlayıcı malzemeler uzaklaştırılır.
- 4) İlk yardım ekibi yaralananlara ilkyardım müdahalesi yapmak için müdahale ekipmanlarını olarak olay mahalline gelir ve hazır bekler.
- 5) Yaralananlara ilkyardım yapıldıktan sonra hastaneye sevki sağlanır.
- 6) Mevcut imkânlarımızın yeterlilik durumuna göre Yönetim kararı ile itfaiyeden yardım istenir. İtfaiyeye haber verilirken; yangın yerinin adresi en kısa ve doğru şekilde bildirilir, mümkün ise yangının cinsi bilgisi verilir. (bina, benzin, motorlu vasıta vb.)
- 7) İtfaiye geldiğinde acil durum ekipleri itfaiye ekibi ile koordineli çalışarak itfaiyenin yangını söndürmesine yardım ederler.

Eğer yangın büyük değil ve geneli tehdit edecek boyutta değilse,

- 1) Yangının bulunduğu bölgedeki personel o anki en yetkili kişi tarafından tehlikeli bölgeden uzaklaştırılır.
- 2) Acil durum ekibindeki personelin toplanması sağlanır.
- 3) Yangın bölgesinin elektrikleri kesilir.
- 4) Yangın söndürme ekipleri yangın söndürme tüpleri ile müdahale ederken, koruma ve kurtarma ekipleri değerli evrak ve malzemeleri uzaklaştırır.

YANGIN ACİL EYLEM PLANI

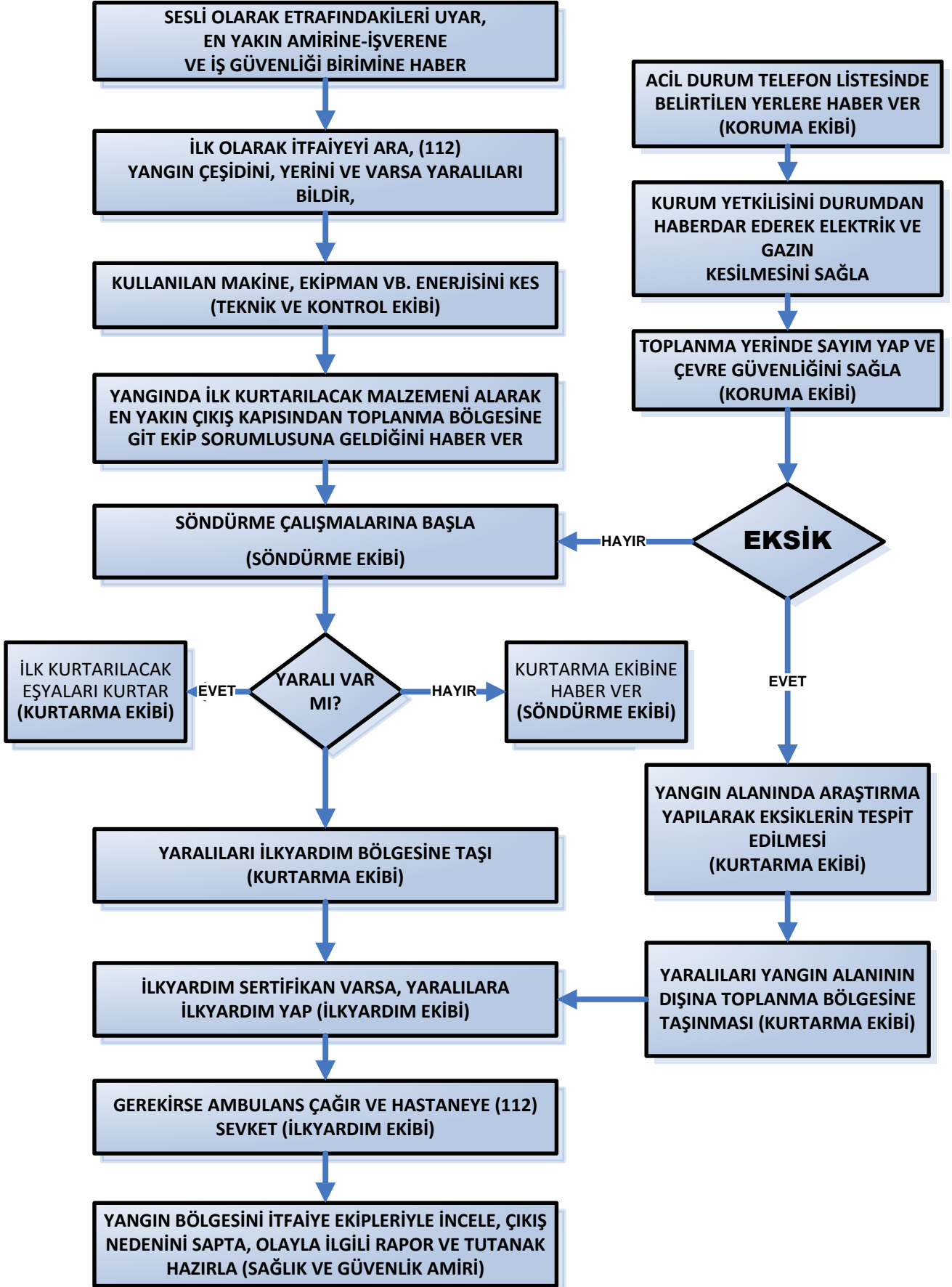
YANGININ MEYDANA GELMESİ



4.5. YANGIN ÇIKTIĞI ZAMAN UYULMASI GEREKEN KURALLAR:

- 1- Yangın anında soğukkanlılıkla yangının çeşidine en uygun ve en yakın yangın söndürme cihazı ile ilk müdahaleye başlanmalıdır. Yangın fark edildiğinde derhal en yakın amire ya da yetkiliye haber verilmeli. Bulduğunuz yerde yangın ihbar düğmesi varsa ona basınız. Söndürme çalışması yapılırken itfaiyeye bildiriniz.
- 2- Ahşap, kâğıt, kumaş, odun, saman gibi maddelerden çıkan yangınlarda su, köpüklü ve kuru kimyevi toz tip yangın söndürme cihazları kullanılmalıdır.
- 3- Benzin, mazot, gaz, polietilen veya diğer petrol türevi kimyasal ve yağ yangınlarında CO2 ve kuru kimyasal tozlu tip yangın söndürme cihazları kullanılmalıdır. Su kesinlikle kullanılmamalıdır.
- 4- Elektrik tesisatı ve teçhizatı, trafo ve benzeri yangınlarda, ana şalterden veya kaynaktan elektrik kesilmelidir. CO2 , kuru kimyasal tozlu söndürme cihazı, klorlu brometan, karbontetraklorit muhtevalı söndürme cihazları ile ilk müdahale yapılmalıdır. Kesinlikle sulu tip yangın söndürme cihazı kullanılmamalıdır. Su kesinlikle kullanılmamalıdır.
- 5- Yangın bölgesinde enerji kesilmeden, uygun olmayan yangın söndürme araçları ile yangına müdahale edenler engellenmelidir.
- 6- Yangın bölgesinde görevli olmayanlar, yangın söndürmede görevli personelin direktifleri doğrultusunda hareket etmelidirler. Talimat verilmeden hiçbir müdahalede bulunulmamalıdır.
- 7- Yangın anında öncelikle her ünitenin özel yangın söndürme talimatına uyulmalıdır.
- 8- Yangının yayılmaması için civardaki yanıcı maddeler uzaklaştırılmalıdır. Ancak kimseyi tehlikeye atmamaya dikkat edilmelidir.
- 9- İtfaiye geldiğinde müdahale tamamen itfaiyeye bırakılmalı ve itfaiye amirinin talimatlarına uyulmalıdır.
- 10- Yangın bitiminde zehirli gazların boşaltılması için kapalı yerler havalandırılmalıdır.
- 11- Yangın çok büyükse, kalın bir duman tabakası mevcutsa, tehlikeli gaz veya buhar birikimi varsa ve çevrede çabuk alev alabilen ve infilak edebilen maddeler varsa yangın yeri terk edilmelidir.

YANGIN



B. DEPREM:

Deprem yer içinde fay olarak adlandırılan kırıklar üzerinde biriken biçim değiştirme enerjisinin aniden boşalması sonucunda meydana gelen yer değiştirme hareketinin neden olduğu karmaşık elastik dalga hareketidir.

1. Deprem Öncesinde Yapılacaklar:

Yaşadığınız / Bulduğunuz mekanı inceleyin. Korunma için bulunacağınız yeri ve muhtemel kaçış

yolunu belirleyin.

Eğer bulunduğunuz noktadan kendinizi 10-15 saniye içinde bina dışına çıkartacak ve güvenli bir açık alana ulaştıracak pozisyonunuz varsa, bu yolu saptayın. (Bu yöntem sadece zemin ve 1. Katta olanlar için geçerlidir.)

1.1. Yaşam ve Çalışma Alanlarının Doğal Afetlere Hazırlanması:

- 1) Rafların güvenli bir şekilde duvarlara asılı olduğundan emin olun,
- 2) Büyük ve ağır nesnelerin alt raflara konduğundan emin olun,
- 3) Şişeleri, camlar ve porselenleri alçak yerlere koyun, dolapların kapaklarını sıkıca mandallayın,
- 4) Resimler, aynalar vs. ağır nesneleri, koltuklardan ve insanların oturdukları yerlerden uzak yerlere asın,
- 5) Bilgisayar vs. altlarına kaymayı önleyici lastik takozlar koyun,
- 6) Tepede bulunan lambaları destekleyin,
- 7) Hatalı elektrik teçhizatını onarın. Bunlar potansiyel yangın riskleridir. Bunun yanında esnek kablolar kullanmaya çalışın,
- 8) Yerdeki ve duvarlardaki çatlakları onarın. Eğer yapısal bozuklukların işaretleri varsa bir uzmanın görüşünü alın,
- 9) Yanıcı ve ev kimyasallarını ısıdan uzak tutun; güvenli bir dolapta saklayın.

1.2. Çalışma Alanlarında Tehlikelerden Önce Yapılacaklar:

- 1) İnsanlar önceliklidir unutmayın,
- 2) Hayati kayıtları ve yüksek önem arz eden eşyaları taşıyın veya güvenli bir yere koyun,
- 3) Camları plastik malzemeler ile bant yardımı ile kapatın,
- 4) Su, gaz ve elektrik kaynaklarının eğitimli kişiler tarafından kapatıldığını kontrol edin,
- 5) Eşyaları camlardan uzak ve suyun erişemeyeceği yerlere taşıyın,
- 6) Rafları, dolapları ve diğer eşyaları bantlar ile devrilmeyecek şekilde bağlayın,
- 7) Dış kullanım eşyalarını bina içinde güvenli bir yere koyun,
- 8) Beraberinizde personel listesi, sigorta, finansal kayıtlar, envanter, acil durum planları, ve teçhizatını alın,

9) Binaya geri dönüş sırasında giriş işlemlerinde yönlendirme yapması için bir personeli atayın.

1.3. Yaşam ve Çalışma Alanlarında Güvenli Yerlerin Tespit Edilmesi:

- 1) Ağır masa ve sıraların altı (Metal bacaklı sağlam yapılı)
- 2) Koridor içleri
- 3) Odaların ve kemerlerin köşeleri
- 4) Kırılabilir camlardan, pencerelerden, aynalardan, resimlerden, yada üzerinize düşebilecek ağır kitaplıklardan ve mobilyalardan uzak yerler, bina dışında güvenli yerleri belirleyin. Binalardan, ağaçlardan, telefon ve elektrik direklerinden, üst geçitlerden ve alt geçitlerden uzak durun.

2. Deprem Sırasında Yapılacaklar:

- 1) Depremi hisseden herkes hızlı bir şekilde kapalı alanı terk eder. Terk ederken de “Deprem var herkes dışarı çıksın” diye bağırlır. Çıkış kapıları ilk çıkan personel tarafından sonuna kadar açılmalı ve açık tutulmalıdır. Dışarı çıkanlar toplanma alanında toplanır. Deprem anında 10 –15 saniye içinde bulunduğunuz binayı terk edebiliyorsanız derhal kaçın, yoksa güvenli bir yer bulun.
- 2) İlk sarsıntıyı hissettiğiniz anda sakin olun. Paniğe kapılmayın. Panik sağlıklı düşünmenizi engelleyecek, hatalı, bilinç dışı hareket etmenize yol açacaktır. Bilinçli düşünebilmek, hazırlıklarınızı felaket anında değil, daha önce yapmanıza ve planlamanıza bağlıdır.
- 3) Eğer binayı terk edemiyorsanız, daha önce belirlediğiniz yaşam üçgeni alanına gidin ve yan yatarak cenin pozisyonunu alın.
- 4) Kesinlikle oradan oraya koşmayın ve ayakta durmayın.
- 5) Makine operatörleri eğer kapatabiliyorsa yangın ihtimaline karşı makinenin elektriğini kapatmalıdır.
- 6) Kurumun elektrikleri kesilmelidir.
- 7) Herhangi bir müdahale için depremin bitmesi beklenmelidir.
- 8) Deprem geçtikten sonra yıkılma, yangın vb. varsa acil durum ekipleri önce insanlardan başlamak üzere gerekli müdahaleyi yaparlar.
- 9) Gerekiyorsa Sivil Savunma Müdürlüğünden yardım istenir.
- 10) Herhangi bir yıkılma ve hasar yoksa personelin evini araması ve haber almasına imkan sağlanır.
- 11) Herhangi bir yaralı olması durumunda hastaneler aranarak doluluk oranı sorulur, müsait olan ve hasar görmemiş en yakın sağlık kuruluşuna götürülür.

2.1. Kapalı Yerdeyseniz;

- 1) Sakin olun,
- 2) İçerde kalın, bina dışına koşmayın,
- 3) Asansör ve merdiveni kullanmayın, ilk tehlike arz eden yerlerdir,

- 4) Masa benzeri sağlam bir koruyucunun altına girin (bina ve oda içindeki en güvenli yer tespit edilmeli ve bilinmelidir),
- 5) Başınızı saklayın ve hareket etmeyin,
- 6) Yüksekliği 1.5m.'yi geçmeyen (üstü boş sağlam sabit tezgah vs.) bir cismin yanına anne karnındaymış gibi yatın, hayat uğreninin oluşma ihtimali kuvvet kazanır.
- 7) Pencere ve cam eşyalardan uzak durun,
- 8) Kayabilecek veya devrilebilecek kütüphane, dolap ve diğer eşya ve malzemeden uzak durun,
- 9) Hissettiğinizde "DEPREM" diye bağırın ve emniyetli bir şekilde önceden tespit edilen yerlere gidin,
- 10) İkinci deprem tekrarlayabilir bu nedenle sakın olun,
- 11) Telefonları çok acil durumlar haricinde kullanmayın.

2.2. Dışarıdaysanız;

Binalardan, ağaçlardan, direklerden ve reklam panolarından uzak durun.

2.3. Duran Araçtaysanız;

- 1) Binalardan, üst ve alt geçitlerden uzaklaşın, açık alanda bulunun ve araçtan çıkmayın.
- 2) Deprem başladığında nerede olursanız olun, hemen kendinizi korumaya alın ve sarsıntı durana kadar orada kalın.

2.4. Hareket Eden Araçtaysanız;

- 1) Aracı durdurun ve aracın içinde kalın,
- 2) Köprülerden, alt ve üst geçitlerden, binalar ve elektrik direklerinden uzaklaşın,
- 3) Yolu kapatmamaya özen gösterin,
- 4) Sallanma sona erdiğinde tedbirli olun. Depremin zarar vermiş olabileceği rampalardan ve köprülerden geçmeyin.

2.5. Otobüsteyseniz;

Otobüs durana kadar koltuğunuzda kalın,

2.6. Kalabalık Alandaysanız;

- 1) Ezilmeyeceğiniz bir noktaya sığınmaya çalışın,
- 2) Yüksek yapıların bulunduğu yaya yolları özellikle tehlikelidir,
- 3) Eğer içerideyseniz, devrilen kolonlar vb. çarpabileceği için dışarıya koşmayın,
- 4) Alışveriş merkezlerinde, en yakın mağazaya sığının,
- 5) Pencereleden, vitrinlerden, projektörlerden, ağır eşyalardan, dolu raflardan uzak durun.

3. Deprem Sonrasında Yapılacaklar:

Muhtemel bir depreme karşı hazırlık, sallanmalar bittikten sonra meydana gelen şoklar, yangınlar ve çok yıkıcı hasarlar söz konusu olduğunda ne yapmak ve ne yapmamak

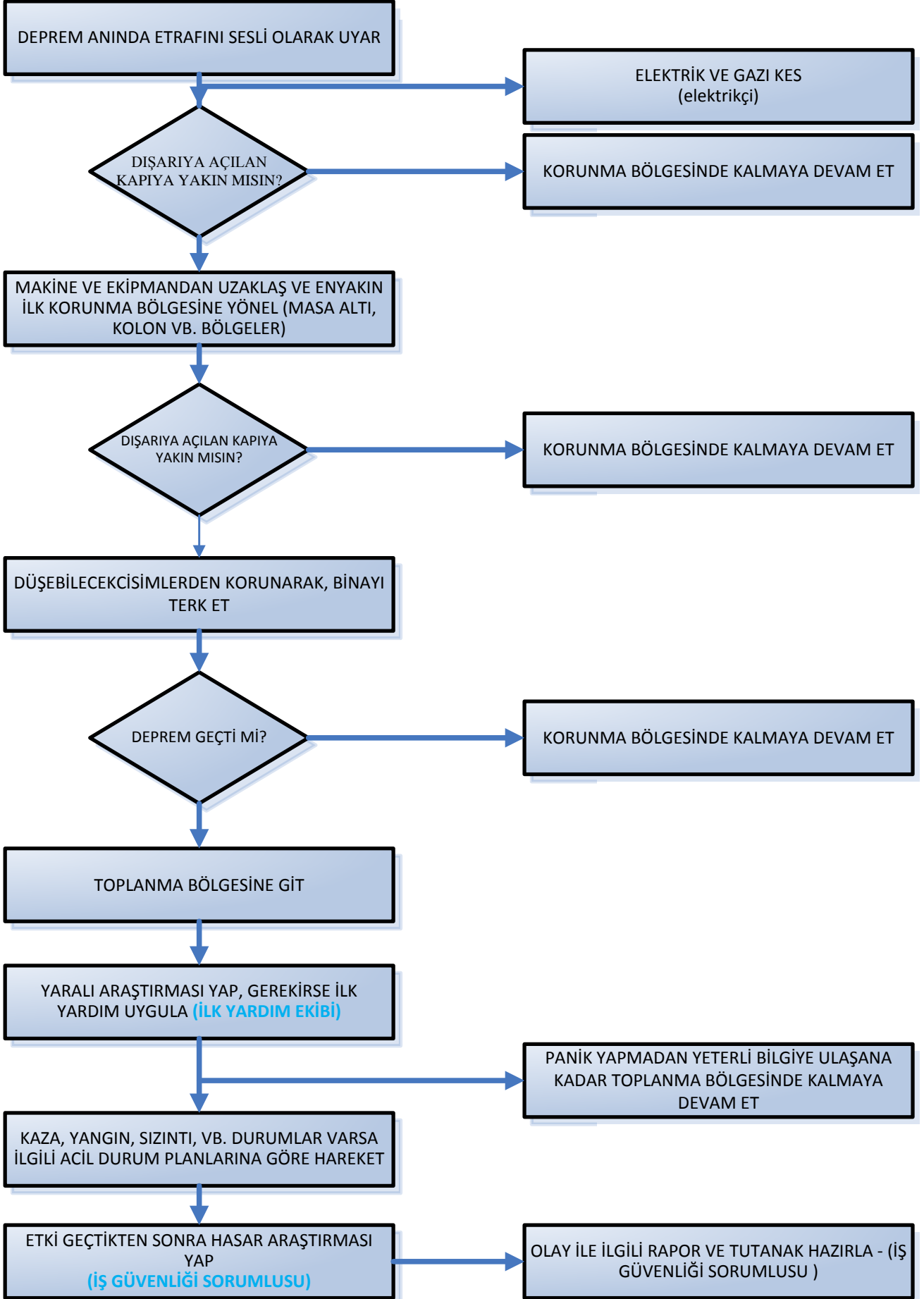
gerektiğini içerir. Sözü geçen tehlikelere karşı soğukkanlı olun, sakin davranın. Öncelikle, hayatı tehdit eden durumları dikkate alın. Unutmayın ki, 72 saatten uzun bir süre yalnız başınıza kalabilirsiniz.

3.1. Deprem Sonrasında Artçı Depremlere Hazırlıklı Olma;

Ana depremden daha hafif şiddette de olsa, artçı depremler ek zarar meydana getirir ve zarar görmüş yapıların tamamen çökmesine neden olabilir. Artçı depremler; depremden sonra ilk saatlerde, günlerde, haftalarda hatta aylarda meydana gelebilir.

- 1) Yaralı ve enkaz altındaki insanlara yardımcı olun,
- 2) Uygun olan her yerde ilkyardım yapın,
- 3) Ciddi bir şekilde yaralanmış kişileri, daha fazla yaralanmalarına neden olmamak için hareket ettirmeyin,
- 4) Yardım için telefon edin,
- 5) Zarar görmüş binaların dışında ve uzak bir yerde durun,
- 6) Yetkililer güvenli olduğunu söylemedikçe binalara dönmeyin,
- 7) Telefonu sadece acil ihtiyaç durumunda kullanın,
- 8) Dağılan ilaçları, beyazlatıcıları, gazı ya da yanıcı sıvıları temizlemeye çalışın,
- 9) Gaz ya da diğer kimyasalların kokusunu aldığınız alanları terk edin,
- 10) Klozet ve dolapların kapaklarını dikkatle açın,
- 11) Zarar durumunda bacaların tüm uzunluklarını kontrol edin. Fark edilmeyen zarar, bir yangına neden olabilir.

DEPREM



C. SU BASKINI:

Eğer uzun bir zamandır yoğun bir şekilde yağmur yağıyorsa, bir sele hazırlıklı olmak gerekir. Seller toprağın suya doymasından sonra meydana gelir.

1. Su Baskını / Sel'den Önce Yapılacaklar:

- 1) Acil durum bilgisi için taşınabilir, pilli bir radyo bulundurun,
- 2) Olası sel durumlarında eğer aracınızı durduracaksanız, nehir kenarlarından uzak yerlere bırakmaya çalışın. Sel suları hızla yükselip aracınızı sürükleyebilir,
- 3) Su kanallarına yakın yerlerde bulunuyorsanız, mesafenin sizi yanıltmasına izin vermeyin. Baraj yıkılmaları ya da ani başlayan bir yağmur, kanallarda bulunan suyun taşmasına ve o alana ani bir sel baskınına neden olabilir,
- 4) Eğer yerel otoriteler tarafından uyarılmış iseniz; tüm güç kaynaklarını kapatın. Gaz vanasını kapatın.
- 5) Sigorta poliçelerini, dokümanları ve diğer değerli evrakları güvenli bir kutuda saklayın. Bu dokümanlara hızlı ve kolay bir şekilde ulaşmanız gerekebilir. Sel sırasında en az hasara uğrayacak şekilde, güvenli bir yerde saklayın.

2. Su Baskını / Sel Sırasında Yapılacaklar:

- 1) Eğer selle karşı karşıya kalırsanız, hemen yolunuzu değiştirip farklı bir yoldan gitmeye çalışın. Yüksek yerlere tırmanın,
- 2) Sel basmış yerlerden uzak durun. Güvenli görünse de sular hala yükseliyor olabilir,
- 3) Suyun içinde yürümeye, yüzmeye, araba kullanmaya ya da oyun oynamaya çalışmayın. Yüzeyden suyun ne şekilde hareket ettiği ve akıntılar hakkında fikir yürütmek imkansızdır,
- 4) Sel basan bölgelerde yılanlara dikkat edin. Seller nedeniyle yılanlar yuvalarından çıkacaktır,
- 5) Sel basmış alanda, akarsu ve nehir yataklarından uzak durun. Yağışlardan dolayı, yataklar yön değiştirmiş olabilir.
- 6) Yükselen suların, pis su çıkışlarının, hendeklerin yanında durmayın. Hızlı akan suya kapılabilirsiniz.
- 7) Sel suları ile temas etmiş tüm yiyeceklerinizi atın. Sel suları, bakteri ve mikropları içerir.
- 8) Eğer dışarıda iseniz, yüksek bir yere tırmanın,
- 9) Su teması sebebi ile yangın tehlikesine karşı Elektrik Bakım Sorumlusu ve Yardımcısı tarafından İşletmenin elektrikleri kesilir.
- 10) Su miktarı eğer tesislere büyük hasar verebilecek miktarda ise alarm ziline basılarak herkesin makinelerini kapatarak iş bırakması sağlanır.
- 11) Acil durum ekipleri ve diğer personelin de desteğini alarak suların İşletme içine girmesini engellemek için gerekli çalışmaları yapar. Bu çalışmalar suya yol verici kanallar açmak veya suyun önüne taş, toprak veya başka engeller yığarak set çekmek şeklinde olabilir.

12) Bu arada kurtarma ve koruma ekipleri kurtarılması gereken evrak veya malzemeleri kurtarmaya çalışır.

13) Gerek kanalın açılması veya içerideki suyun boşaltılması için duyulursa itfaiyeden yardım istenir.

2.1. Sel sırasında araba kullanıyorsanız:

1) Sel basmış alanlardan ve hızla sel basabilecek alanlardan uzak durun,

2) Akan suları geçmeye çalışmayın. Suyun derinliğini kesin olarak bilemezsiniz.

3) Alçak yerlerde ve köprülerde sele dikkat edin,

3. Su Baskını / Selden Sonra Yapılacaklar:

1) En yakın sağlık kuruluşunda muayeneden geçin. Sel suları enfeksiyona neden olabilir.

2) Felaket bölgelerinden kaçınin. Felaket bölgelerinde bulunmanız kurtarma çalışmalarını engelleyebilir sizi de çeşitli tehlikelere maruz bırakabilir.

3) Sular çekilse de tehlikeler geçmemiş olabilir. Bu nedenle yerel yayınları dinlemeye devam edin.

4) Binaların çevresinde hala sel suları mevcutsa binadan uzak durun. Sel suları, binanın katlarına zarar verip çökmesine neden olabilir.

5) Yerel otoriteler güvenli olduğunu bildirmediğçe, binalara girmeyin. Gaz tesisatı ve elektrik hatları sel nedeniyle hasar görmüş olabileceğinden ek problemler oluşabilir.

6) Hasar görmüş su borularını, gaz ve elektrik hatlarını ilgili yetkililere bildirin.

7) Binaların içinde sigara içmekten kaçınin. Kapalı alanlarda sigara içmek riskli olabilir.

8) Yangın hasarlarını kontrol edin. Gaz kaçağı olabilir, elektrik sisteminde kısa devreler olabilir.

Yanıcı yada patlayıcı maddeler selle beraber gelmiş olabilir.

9) Gaz kaçaıklarını araştırın. Gaz kokusu alıyorsanız yada gaz kaçağının sesini duyuyorsanız, bir pencereyi açın ve binayı terk edin.

10) Elektrik sisteminin hasarını araştırın. Kıvılcım veya kopmuş hatlar görüyorsanız yada yanık kokusu alıyorsanız ana şalterden elektrikleri kesin. Eğer şaltere ulaşmak için suya basmanız gerekiyorsa, önce bir elektrikçiyi arayın. Elektrik ekipmanı, kullanılmadan önce kontrol edilmeli ve kurulanmalıdır.

11) Su ve lağım borularını kontrol edin. eğer lağım borularının zarar gördüğünden şüpheleniyorsanız tuvaletleri kullanmaktan kaçınin ve bir su tesisatçısını arayın. Musluktan su kullanmaktan kaçınin. Güvenli suyu, su ısıtıcılarından yada buz kalıplarını eriterek kullanabilirsiniz.

12) Sel suları ile gelen hayvanlara özellikle yılanlara dikkat edin.

13) Gevşek sıva, duvar ve tavanları kontrol edin.

14) Sigorta kanıt işlemleri için bina ve diğer yapılarının fotoğraflarını çekin.

D. SABOTAJ:

İşletmeye kötü niyetli kişiler tarafından iç veya dış sabotaj olabilir. Bu sabotajlar;

- 1) Tesislere ve çalışanlara zarar vermek amacı ile kritik noktalara bomba atarak veya başka bir şekilde patlamaya sebep olarak,
- 2) Çalışanlara zarar vermek amacı ile yemeklere zehirleyici madde konması şeklinde olabilir.
- 3) İç ve dış sabotaja karşı tüm personelin dikkatli olması ve şüpheli davranışların görenler tarafından haber verilmesi gereklidir.

Bu durumlarda yapılması gereken hareket tarzı;

- 1) İlk olarak telefonla polise haber verilir.
- 2) Oluşan tehlike büyükse ve her yeri tehdit ediyorsa alarm düğmesine basılarak tüm personel ve yetkililer tehlikeden haberdar edilir.
- 3) Acil Durum Koordinatörü ve diğer yetkililere haber verilir.
- 4) Eğer saldırgan silahlı ise müdahale edilmez polisin gelmesi beklenir. Saldırgan oyalanmaya veya nereye gittiği takip edilmeye çalışılır. Araçlı ise aracın plakası alınır.
- 5) Eğer saldırgan silahsız ise yakalanmaya veya kaçması engellenmeye çalışılır.
- 6) Saldırı bittikten sonra, saldırgan yakalanmaya çalışılırken, sabotaj sonucu çıkan acil duruma ekipler tarafından müdahale edilir. Gerekirse yardım istenir.
- 7) Yemek zehirlenmesi olması durumunda önce etkilenen kişiler en yakın sağlık kuruluşuna hastaneye sevk edilir. Hızır Acil'e telefon edilir.
- 8) Acil Durum Koordinatörü Başkanlığındaki bir ekip tarafından olayın sebepleri araştırılır. Olayda kasıt tespit edilmesi durumunda ilgili kişi veya kurumlar hakkında kanuni işlem yapılması için yetkili kurumlara müracaat edilir.

E. İŞ KAZASI:

1. İş Kazası Tanımı:

İş kazası, iş yerinde meydana gelen, çalışanlarda, araçlarda, makinelerde, donanımlarda ve çalışma düzeninde manevi ve maddi zararlara sebep olan istenmeyen, beklenmeyen ve önceden planlanmayan olaylardır.

2. İş Kazasının SGK Tanımı:

Aşağıdaki hal ve durumlarda meydana gelen; Sigortalıyı hemen veya sonradan bedence ve/veya ruhça arızaya uğratan olaydır.

- 1) Sigortalının işyerinde bulunduğu sırada,
- 2) İşveren tarafından yürütülmekte olan iş dolayısı ile
- 3) Sigortalının işveren tarafından görevi ile başka bir yere gönderilmesi nedeniyle asıl işi yapmaksızın geçen sürelerde,
- 4) Emzikli kadına çocuğuna süt verebilmek için ayrılan zamanlarda,

5) Sigortalının, işverence sağlanan bir taşıt ile işin yapıldığı yere gidiş gelişi sırasında geçirdikleri kaza "iş kazası" sayılmaktadır.

3. İş Kazasının Sınıflandırılması:

3.1. Ölümlü, Uzuv Kayıplı Kazalar:

Kazaya neden olan ya da olma potansiyeli bulunan olay sonrasında kazalının ölüm veya uzuv kaybına uğraması durumudur.

3.2. Kayıp İş Günlü Kazalar:

Kazaya neden olan ya da olma potansiyeli bulunan olay sonucu kazalının tıbbi yardım gerektiren bedensel veya ruhi arızaya uğrama durumudur.

3.3. Ucuz Atlatılan Olay (Ramak Kala):

Kazaya neden olabilecek ya da olma potansiyeli bulunan olay sonucunda maddi hasar veya herhangi bir bedensel zarara yol açmayan olaylardır. İSG Bürosuna

Risk/ tehlike bildirim: Kazaya neden olabilecek ya da olma potansiyeli bulunan durumun rapor edilmesidir. Kazaya Ramak Kala formu doldurularak İSG Kuruluna iletilmesi sağlanmalıdır.

4. İş Kazasında Hareket Tarzı:

Tüm görevlerde bulunan çalışanların iş kazası bildirim görev ve sorumluluğu vardır.

İş kazası oluştuğunda kazanın en yakınındaki çalışanlar hangi görevde olurlarsa olsunlar;

- 1) İş kazasına uğrayan kişi ve kendileri için güvenli bölge oluşturur.
- 2) İş makinesi kullanıcıları ve diğer çalışanları uyarır.
- 3) Vakit kaybetmeden en kısa zamanda İlk Yardım Eğitimini almış sertifikalı personel tarafından ilk müdahale yapılır.
- 4) Kazanın büyüklüğüne bakılır
 - a) Küçük sıyrık, hızlı tedavi edilebilir kazalarda haberleşme şemasına uygun olarak haberleşme sağlanır. En yakın sağlık kuruluşu olan Devlet Hastanesi'ne götürülerek tedavisi yaptırılır.
 - b) Büyük ve önemli kazalarda haberleşme şemasına uygun olarak haberleşme sağlanır. Bu tür kazalarda öncelik Devlet Hastaneleri' dir. Hastaneye gitmeden hastane aranarak kaza hakkında bilgi verilerek müdahale edip edemeyecekleri öğrenilerek hasta sevk edilir

4.1. Güvenlik Birimi Hareket Tarzı:

- 1) Acil Durum Koordinatörüne, Acil Durum İrtibat Listesindeki Diğer Birimlere bilgi verir.
- 2) İşveren / İşveren Vekilinin bilgisi dâhilinde, Karakol'a haber verir.

Varsa **İşyeri Hekimi/ Sağlık elemanı** iş kazasına uğrayan çalışana SGK kurumunca el konulana kadar, sağlık durumunun gerektirdiği sağlık yardımlarını ve iş kazası durumlarında tedavi gören kazazedenin sağlık durumu hakkında işyeri yetkililerine gerekli bilgilendirmeyi yapmakla

yükümlüdür. Kazazedenin tedavisi süresince hastane yetkililerinin resmi ve idari talepleri ile İşyeri Hekimi/sağlık elemanı muhataptır.

4.1.1. Ölümle Sonuçlanan Kazalarda:

İlk yardım aracı ile gelen doktor ölümü bildirdiği andan itibaren ilgili makam gelene kadar hiçbir Müdahalede bulunulmaz.

4.1.2. Diğer Tüm Kazalarda (hayati tehlikesi yüksekten, büyük müdahale gerektirmeyen kazalara kadar):

Hasta herhangi bir sağlık kuruluşuna götürülür.

Kaza, öncelikle işverene bildirilir. Acil Durum Koordinatörünün yetkilendirdiği İnsan Kaynakları Birimi tarafından yasaların gerektirdiği süre içinde Sosyal Güvenlik Kurumu ve Bölge Çalışma Müdürlüğüne, İş Sağlığı ve Güvenliği Kurul Başkanı tarafından tutturulan İş Kazası Bildirim Formu doldurulmak suretiyle, Kadrolu ise Kamu Portalı Kadrosuz İŞÇİ ise İl İŞÇİ birimine, TYP li ise İlçe İŞÇİ birimine ÜÇ İŞ GÜNÜ İÇİNDE bildirilir. Kazalının ifadesi, görenlerin ifadesi, kamera kayıtları vs. kayıt altına alınır. İSG Birimi/Bürosuna gönderilir(okullarda).

İŞ GÜVENLİĞİ BÜROSU İLE BİRLİKTE KAZA RAPORU HAZIRLA

Bir İş Kazası Olduğunda...

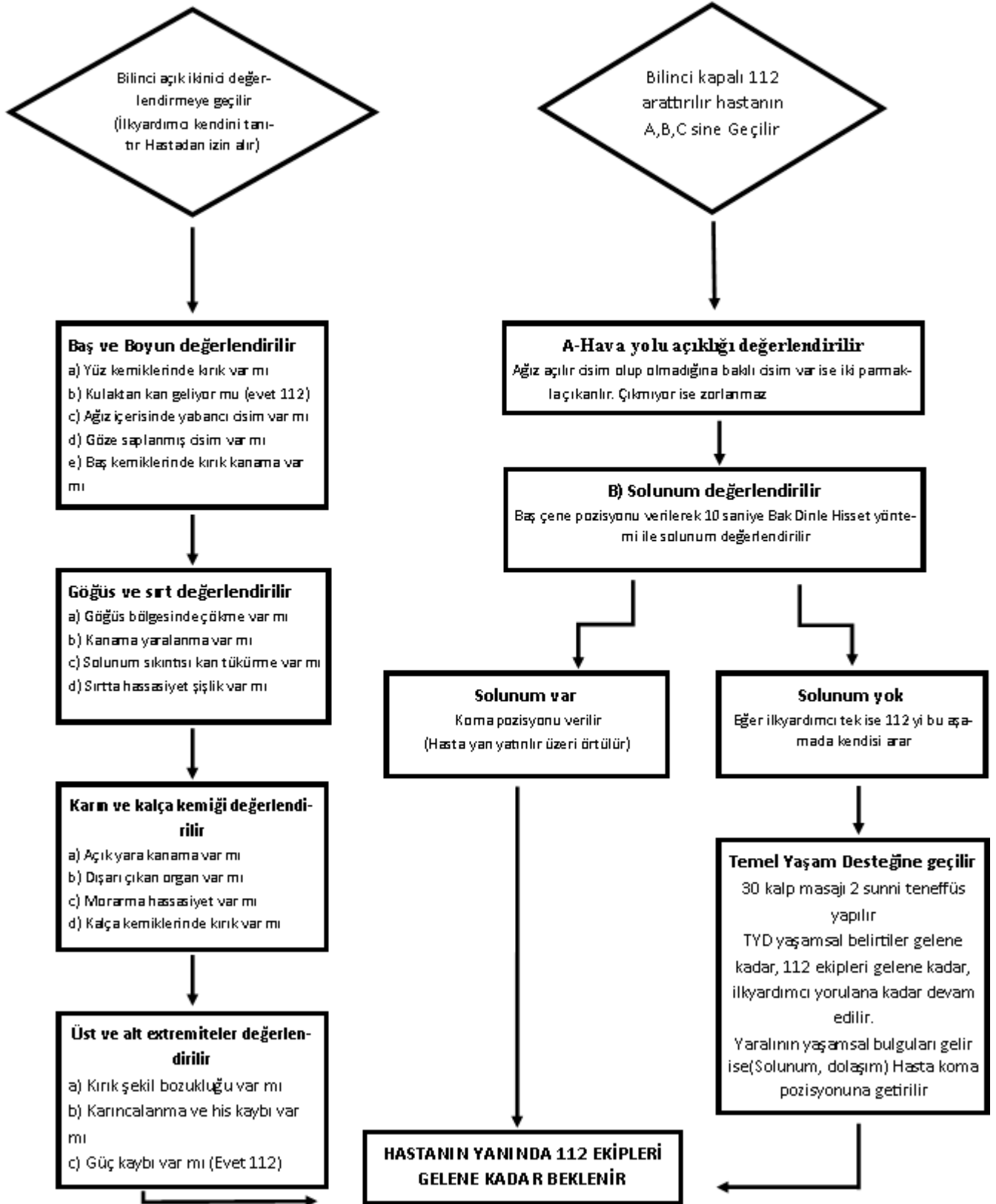
- 1** İlk yardımı sağlayın
- 2** Gerekliyse çalışanı sağlık merkezine ulaştırın
- 3** En geç iki iş günü içinde kazayı bildirin
- 4** Risk değerlendirmesini tekrarlayın

www.isggm.gov.tr

İş Sağlığı ve Güvenliği Genel Müdürlüğü

İLK YARDIM

Hastaya kazada durumunda olay yeri güvenliği sağlanarak kazazedenin bilinci sözlü ve ağırlı uyarılarla değerlendirilir



F. PATLAMAVE PARLAMA:

İşletmede bulunan her türlü basınçlı kaplar ve patlayıcı, parlayıcı ortam oluşumuna sebep olacak maddelerin kullanılması patlamaya neden olacak kazalara neden olabilir. Bu kap ve maddeler personel hatası, sabotaj, kullanım ömrünün bitmesi gibi ve daha başka sebeplerle parlama veya patlama olabilir. Patlama veya patlama olmaması için gerekli önlemlerin alınmış olmasına rağmen patlama veya parlama gerçekleşirse;

- 1) Oluşacak tehlikeden herkes haberdar edilir.
- 2) Elektrik Bakım Sorumlusu ve Yardımcısı tarafından elektrikler kesilir.
- 3) Bütün personel güvenli bölgeye alınırken, acil durum ekipleri toplanarak müdahaleyi gerçekleştirir.
- 4) Eğer yaralanan personel varsa ilk yardım ekibi tarafından ilk tedavisi yapıldıktan sonra hastaneye sevki sağlanır.

G. SAVAŞ:

Savaş, ülkenin tamamının acil durum önlemi almasını gerektirecek bir olaydır. Savaş durumunda İşletmenin faaliyetlerinin devamı yerel idareler ve şirket üst yönetimin alacağı kararlara bağlıdır. Zira şirketin savaş esnasında, proseslerin özelliklerine bağlı olarak görevler verilebilir. Savaş durumunda oluşabilecek tehlikelerin başlıcaları aşağıdaki gibidir;

- 1) Bombardıman,
- 2) Kimyasal serpinti,
- 3) Radyoaktif serpinti,

Tehlike anında, bu tehlikeleri ifade eden sirenler sivil savunma müdürlüklerince tespit edilmiştir. İstanbul' un muhtelif yerlerinde bulunan bu sirenler tehlikenin özelliğine uygun olarak çalınarak vatandaşlara haber verilir. İşletmemizin muhtelif yerlerinde de tabelalar şeklinde asılı bulunan bu işaretleri öğreniniz.



Sarı İkaz: Saldırı ihtimali var anlamına gelir. Üç dakika sürekli düz siren Sesi.

Evde iseniz: Gaz, elektrik ve su vanalarını kapatıp, yanan ocak, tüp, soba vb varsa söndürünüz. Kapı ve pencereleri kapatıp perdeleri çekiniz ve hemen sığınma yerlerine gerekli malzemeleri alarak gidiniz.

Açıkta iseniz: hemen saklanabilmek için en yakın sığınma yerlerine, genel sığınaklara veya bodrum gibi sığınmaya elverişli yerlere gidiniz.

İşletmenizde iseniz: Hemen çalıştığınız makineyi kapatıp, Elektrik şalteri ve doğalgaz vanalarını kapatıp hemen saklanabilmek için en yakın sığınma yerlerine, genel sığınaklara veya bodrum gibi sığınmaya elverişli yerlere gidiniz.



Kırmızı İkaz: Saldırı tehlikesi var anlamındadır. Üç dakika boyunca alçalıp yükselen siren sesidir. Evde iseniz: Sarı ikazdaki önlemleri alınız.

Açıkta iseniz: En yakın sığınma yerlerine, köprü altı, çukur vb yerlere saklanarak vücudunuzun açık yerlerini örterek tehlikenin geçmesini bekleyiniz.

İşletmenizde iseniz: Hemen çalıştığınız makineyi kapatıp, Elektrik şalteri ve doğalgaz vanalarını kapatıp hemen saklanabilmek için en yakın sığınma yerlerine, genel sığınaklara veya bodrum gibi sığınmaya elverişli yerlere gidiniz.



Siyah İkaz: Radyoaktif serpinti veya kimyasal saldırı tehlikesi anlamındadır. Kesik kesik siren sesi ile veya radyo ve televizyon yayınıyla duyurulur.

Evde iseniz: Kırmızı ve sarı alarmdaki gibi tedbirleri alıp sığınak türü yerlere girerek kendiniz koruyunuz. Kimyasal saldırılar için maske bulundurulması faydalıdır.

Açıkta iseniz: En yakın sığınma yerlerine gidiniz ve vücudunuzun açıkta kalan yerlerini örtünüz. İşletmeniz iseniz: Hemen çalıştığınız makineyi kapatıp, Elektrik şalteri ve doğalgaz vanalarını kapatıp hemen saklanabilmek için en yakın sığınma yerlerine, genel sığınaklara veya bodrum gibi sığınmaya elverişli yerlere gidiniz.



Bevaz ikaz: Tehlike geçti anlamındadır. Radyo, televizyon, megafon vb. yollarla haber verilir. Bu işareti aldıktan sonra sığınma yerlerinden çıkabilirsiniz.

H. KİMYASAL TEHLİKELER:

Kimyasallar çevremizin doğal ve önemli parçalarındandır. Kimyasal maddeler hakkında düşünmesek de her gün kimyasal maddeleri kullanmaktayız. Kimyasal maddeler yiyeceklerimizi taze, kendimizi ve çevremizi temiz tutmamıza, bitkilerin büyümesine ve daha uzun bir hayat yaşamamıza yardımcı olurlar. Belirli koşullarda, kimyasallar sağlığımızı tehlike altına sokarlar. Az miktarda kullanıldığında yararlı olabilen kimyasal maddeler, fazla miktarlarda ya da belirli koşullar altında zararlı olabilmektedir.

1. Kimyasal Maddelere Maruz Kalınma Yolları:

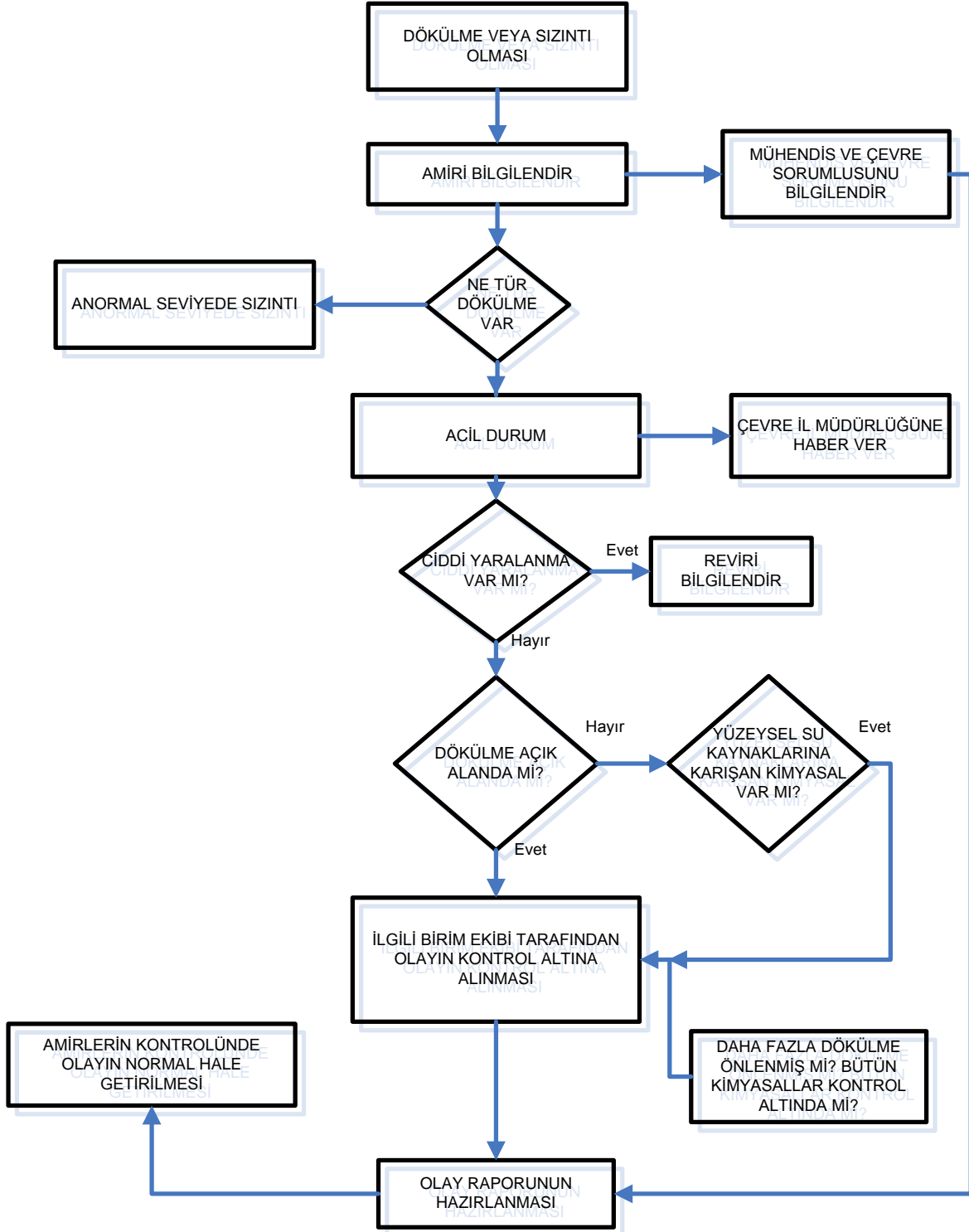
Bir kimyasal maddeye 3 şekilde maruz kalabilirsiniz:

- 1) Kimyasal bir maddeyi solumak,
- 2) Kimyasal maddeden etkilenmiş yiyecek, su ya da ilaç almak,
- 3) Kimyasal maddeye dokunmak ya da kimyasal maddeyle temasa geçmiş olan giysi yada benzeri nesnelere temasa geçmek, Olağandışı bir durum algılamadığınız durumlarda dahi kimyasal maddelere maruz kalabilirsiniz.

2. Kimyasal Kirlenme Durumunda Yapılması Gerekenler:

- 1) Eğer sızan veya dökülen madde parlayıcı özellikte ise, ona yakın ısı kaynakları bölgeden uzaklaştırılır.
- 2) Güvenliğinizi tehlikeye atmayacak ve tehlike yaratan madde hakkında bilgi sahibi iseniz mümkünse sızıntı kaynağında engellenir. (musluğun, vananın kapatılması vb.)
- 3) Gerekli ise acil durum ikazı verin veya verdirin.
- 4) İşyeri acil durumu ekipleri ile işverene haber verin veya verdirin.
- 5) Sızan, dağılan kimyasal madde hakkında bilgi sahibiyse işyeri acil durum ekiplerine, bilgi verin.
- 6) Maske, eldiven, gözlük vb. kullanarak önce kendinizi güvenceye alarak, sızıntının yayılım alanını bariyerlerle çevirerek engelleyin.
- 7) Kimyasalın malzeme güvenlik bilgi formunda yazılı tedbirleri göz önüne alarak tehlikelerini izole etmek (havalandırma, soğutma vb.) amacıyla gerekli tedbirleri alın, kişisel koruyucuları kullanarak ve diğer tedbirleri alarak mümkünse temizliğini yapın.
- 8) Kimyasalın kontrol altına alınamaması veya temizlenememesi durumunda İTFAİYE'ye (112) haber verin.

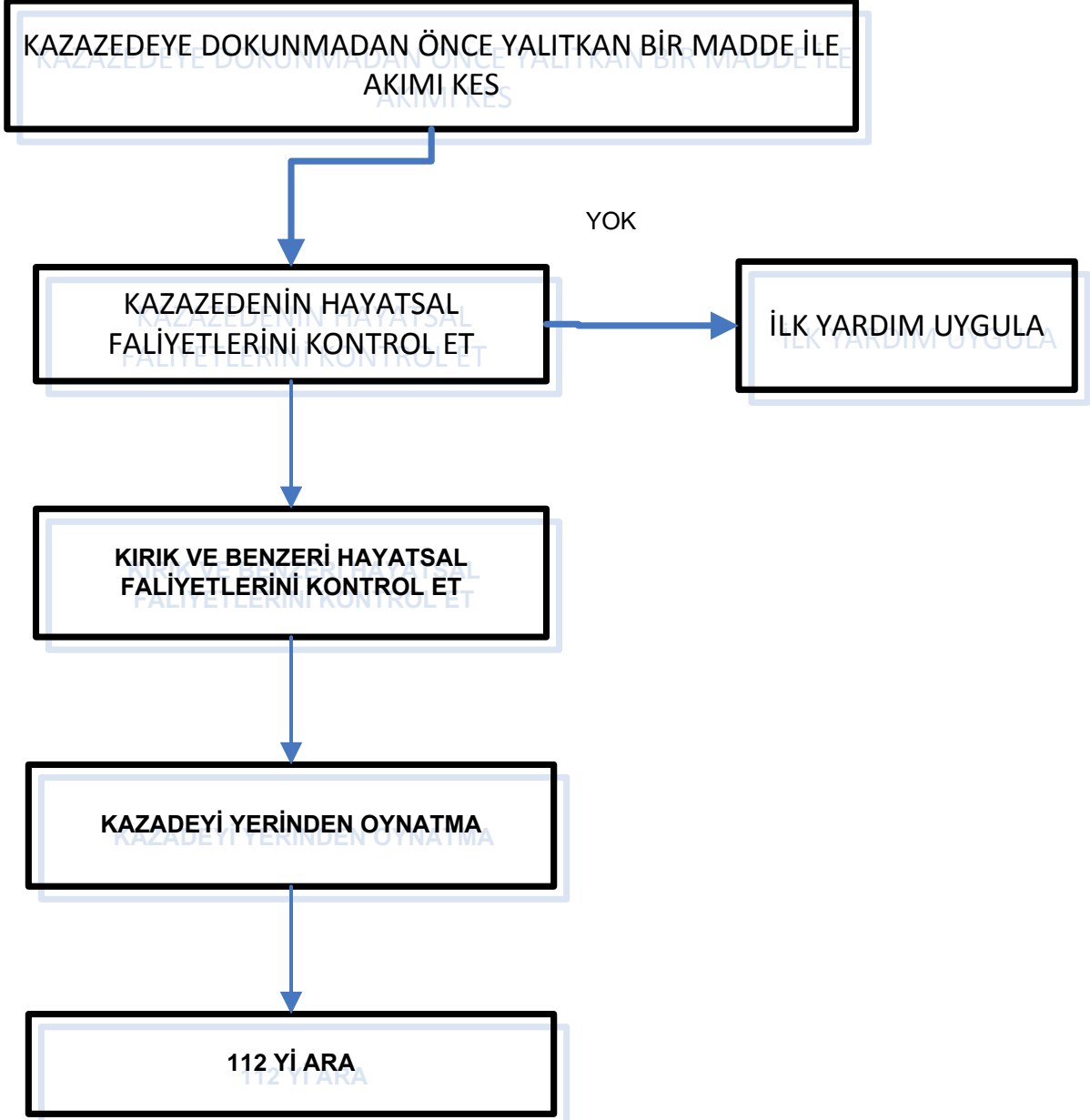
SIZINTI ACİL EYLEM ŞEMASI



1. ELEKTRİK TEHLİKESİ

1. İlk yapılacak işlem en yakın panodan elektrik kesilecek
2. Aşağıdaki akış şamasına göre hareket et.

ELEKTRİK ÇARPMASI ACİL EYLEM PLANI



J- SALGIN HASTALIKLAR (COVID 19 VİRÜSÜ) ACİL DURUM EYLEM PLANI

4.6.SORUMLULUK

Bu planın uygulanmasından Kahramanmaraş İl Milli Eğitim Müdürlüğü ve bağlı tüm Kurum ve Kuruluşlar sorumludur. Aşağıda ekli belgeler Acil Müdahale Ekibinin her bir üyesine özel olarak hazırlanmıştır. Bu belgeler her bir ekip üyesinin rol ve sorumluluklarının ana hatlarını belirler ve okul / kurum sağlığı tehlikeye düşmesi halinde her bir ekip üyesi tarafından atılacak adımları içerir.

4.7.AMAÇ:

Bu planın amacı; Kahramanmaraş İl Milli Eğitim Müdürlüğüne bağlı tüm resmi Okul/Kurumların Eğitim-Öğretim faaliyetlerini gerçekleştirirken ortaya çıkacak bulaşıcı virüs salgını sırasında yapılması gerekli işleri ve alınması gereken önlemleri önceden belirlemeyi ve bulaşıcı virüs salgınının insan ve çevre sağlığına verebileceği zararları en aza indirmeyi, kontrol altına almak için gerekli önlemlerin ve aksiyonların alınmasını, salgın olmadan önce ve salgın esnasında alınacak önlemleri ve görevlendirilecek ekipleri oluşturmak, bu ekiplerin görev yetki ve sorumluluklarını belirlemek, kısa sürede etkin müdahaleyi sağlayacak hareket tarzlarını oluşturmak ve bu tarzın tatbikatlarla sürekli geliştirilmesini sağlamaktır.

4.8.KAPSAM:

Bu plan, Onikişubat İlçe Milli Eğitim Müdürlüğüne bağlı tüm resmi Okul/Kurumları kapsar.

4.9.DAYANAK:

18 Haziran 2013 tarih ve 28681 sayılı Resmi Gazetede yayınlanan İşyerlerinde Acil Durumlar Hakkında Yönetmelik

4.10. TANIMLAR:

Kurum /Okul: Onikişubat İlçe Milli Eğitim Müdürlüğüne bağlı okul ve kurumlar

Acil Durum: Afet olarak değerlendirilen olaylar ile dikkatsizlik, tedbirsizlik, ihmal, kasıt ve çeşitli sebeplerle meydana gelen olayların yol açtığı hâlleri ve kontrol altına alınması özel çaba, teknik bilgi ve ekipman gerektiren, müdahale edilmesinde gecikme olduğu takdirde can ve mal güvenliği açısından tehlike yaratabilecek beklenmeyen ani olay.

Salgınla Müdahale: Okul/Kurumda, bulaşıcı hastalıkların yayılmasını ve buna bağlı hayat kayplarının önlenmesi için düzenli, zamanında ve etkin bir şekilde, derhal yaptığı müdahale

Salgınla Mücadele Amiri: İşveren / İşveren Vekilidir.

Salgınla Müdahale Ekibi: Okul/Kurumda, bulaşıcı hastalıkların yayılmasını ve buna bağlı hayat kayplarının önlenmesi için düzenli, zamanında ve etkin bir şekilde müdahale yapan ekibi.

Arındırılmış (Steril) Bölge: Okul ve Kurumlarda, ortak kullanım alanlarından dezenfekte edilmiş alanı

Hasta Kişi: Personel ve Öğrenci sağlığı riski oluşturabilecek bir bulaşıcı hastalığa yakalanmış olan ya da böyle bir hastalığın kuluçka dönemi içinde olduğu sonradan anlaşılan, ya da Personel ve Öğrenci sağlığı tehdidi oluşturan bir ajanın etkisinde kalan kişiyi,

Dezenfeksiyon "mikroptan arındırma": Personel ve Öğrencilerin kullandıkları tüm alan ve yüzeylerde bulunabilecek bulaşıcı hastalığa neden olan organizmaların doğrudan kimyasal veya fiziksel maddelere maruz bırakılarak kontrol edilmesi veya öldürülmesi için alınan sağlık önlemlerine dair işlemleri,

Enfekte Bölgeler: Bulaşıcı ve salgın hastalıklar ile enfekte olan ve bulaş riski taşıyan bölgeleri,

Karantina: Bir enfeksiyon ya da kontaminasyonun olası yayılmasını önlemek amacıyla, hasta olmayan şüpheli kişilerin diğerlerinden ayrılmasını,

4.11. UYGULAMA:

Korona Virüs Salgınına karşı Okul ve Kurumlarda Öncelikli Yapılacak İşler

4.12. Dezenfekte İşlemleri

Okul ve Kurumlarda korona virüs salgınına karşı yapılacak olan dezenfekte işlemiyle ilgili aşağıdaki hususlara dikkat edilmesi gerekir.

a) Hijyen uygulaması yapılacak okula gelen Sodyum Hipokloritin 1 lt'si 49 lt şebeke suyu ile karıştırılarak 50 lt solüsyon elde edilir. (1'e 49 oranı dikkate alınarak günlük ihtiyaç kadar karışım hazırlanır.)

b) Hazırlanan solüsyon, dezenfekte kullanılacak ekipmana (püskürtme aracı vb.) dikkatlice boşaltılır.

c) Solüsyonun uygulanmasından önce bütün alanın temizliği yapılır.

d) 50-60 m² alana 2/3 lt solüsyon püskürtülür.

e) Yüzeyler ve alanda bulunan bütün eşyalar hazırlanan solüsyonla dezenfekte edilerek yeterince havalandırılır. (Yeterince havalandırma yapılmadan alan kullanıma açılmaz.)

f) Hijyen uygulaması sırasında veya daha sonra oluşacak sağlık sorunlarında ivedilikle sağlık kuruluşuna başvurulur.

g) Uygulama esnasında gıda ile temas edilmemesi için gerekli tedbirler alınır.

h) Okullarda eş zamanlı hijyen uygulaması bu şekli ile her hafta tekrarlanır.

Dezenfekte İşlemi Esnasında Dikkat Edilecek Hususlar:

a) Üretilen solüsyonlar, ışık geçirmeyen plastik bidonlara konulur.

b) Sodyum hipoklorit çözeltileri ısı ve ışık ile bozulacağından, depolama koşullarına dikkat edilerek depolama sıcaklığı 30°C'nin üzerine çıkarılmamalıdır.

c) Sodyum hipoklorit çözeltileri ağzı kapalı ambalajlarda, serin ve ışık almayan bir ortamda saklanır.

d) Taşıma ve kullanım esnasında gözlük, yüz maskesi, eldiven, çizme ve koruyucu giysi vb. Kişisel Koruyucu Donanım (KKD) kullanılır.

e) Okul ve kurumlar belirlenen zamanlarda sıra, masa, tahta, dolap, askı, kapı, klozet, lavabo, kapı kolları ve tırabzanlar gibi sık kullanılan yüzeyler haftada en az bir kez solüsyonlar ile dezenfekte edilir ve ardından yeterince havalandırılır.

f) Dezenfeksiyon sonrası dezenfekte edilen alan kuruyuncaya kadar, risk ve tehlike farkındalığı oluşturacak standart uyarıcı işaret ve levhalar kullanılır.

g) Tüm uygulama alanlarında en az iki kişinin çalışması, çalışanların birbirlerini sürekli destekleyici mahiyette kontrol etmeleri sağlanmalıdır.

4.13. Personel ve Öğrencilerin Bilgilendirilmesi

Personel ve Öğrencilerin korona virüs salgınına karşı salgınla mücadele ekibi tarafından aşağıdaki konularda bilgilendirilmesi ve çalışma alanlarını kullanan kişilerin birbirleri arasında otokontrol sistemi kurulması, çalışanların birbirlerini kontrol etmelerinin sağlanması

1. Öksürme veya hapşırma sırasında ağız ve burun tek kullanımlık mendille kapatılmalı, mendil yoksa dirseğin iç kısmı kullanılmalıdır.
2. Olabildiğince kalabalık ortamlardan uzak durulmalıdır.
3. Tokalaşma ve sarılmadan kaçınılmalıdır.
4. Kirli ellerle ağız, burun ve gözlere dokunulmamalıdır.
5. El hijyenine önem verilmelidir. Eller en az 20 saniye boyunca sabun ve suyla yıkanmalı, sabun ve suyun olmadığı durumlarda alkol içerikli el antiseptiği kullanılmalıdır.
6. Sınıflar, toplantı salonları, spor salonları, wc ve diğer alanlar başta olmak üzere kapalı alanlar sık sık havalandırılmalıdır.
7. Bağışıklık sistemini güçlendirmek için dengeli ve sağlıklı beslenilmelidir. Gıdalar tüketilmeden önce iyice yıkanmalıdır.
8. Bağışıklık sistemini güçlendirmek için uyku düzenine dikkat edilmelidir.
9. Çok acil değilse süreç atlatılıncaya kadar sokağa çıkmamaya özen gösterilmelidir.
10. Kıyafetlerinizi 60-90 °C 'de normal deterjanla yıkayın
11. Havlu ve kişisel eşyalarınızı ortak kullanmayın.
12. Soğuk algınlığı belirtileriniz varsa yaşlılar ve kronik hastalığı olanlarla temas etmeyin.
13. Yurt dışından dönüşte 14 günü evinizde geçirerek diğer aile bireylerinden izole bir alanda geçirin.
14. Eğer öksürüyorsanız, ateşiniz varsa ve nefes almakta zorlanıyorsanız, cerrahi maske takarak en yakın sağlık kuruluşuna başvurun.

4.14. Kurumda Korona Virüs bulaşmış şüpheli bulunması durumunda

- a) Öksürük, Ateş, Bulantı, Kusma ve Baş ağrısı gibi belirtiler bireye korona virüs bulaşmış olma ihtimalini gösterebileceğinden salgınla mücadele ekip üyelerinin ve tüm personelin bu belirtileri bilmesi sağlanır.
- b) Bu belirtilerden herhangi birinin görüldüğü personel ve öğrenci var ise tespiti yapıp hiç zaman kaybetmeden daha önceden belirlenmiş izole odasına alınarak, sağlık kuruluşu ile irtibata geçilir.
- c) Şüpheliden enfekte olma ihtimali bulunan personel ve öğrencilerinde şüpheli ile birlikte karantinaya alınması sağlanır.
- d) Hiç vakit kaybetmeden kurumda dezenfekte işlemine başlanır.
- e) Salgınla Mücadele Ekibince tüm personel ve öğrenciler korona virüs etkilerine karşı bilgilendirilip kendilerinde de bahsi geçen belirtilerden herhangi birinin görülmesi halinde sağlık kuruluşuna başvurmaları istenir.
- f) Sağlık Bakanlığı İletişim Merkezi (SABİM) Korona Danışma Hattı, "Alo 184" üzerinden şüpheli durumlarda yapılacak süreçle ilgili bilgilendirmenin alınması.

4.15. SALGINLA MÜCADELE EKİBİNİN GÖREVLERİ:

1. Salgınla Mücadele Ekip Başkanı Görevleri

- a. Okul veya Kurumda salgın hastalık riskine karşı dezenfekte, bilgilendirme ve vaka tespiti aşamalarında bahsi geçen direktif ve talimatların uygulanmasını sağlar.
- b. Salgın hastalık ihbarını aldığı anda ekip üyelerinin toplanmasını ve ekibe gerekli teçhizat ve ekipmanların hazır bulundurulmasını sağlar.
- c. Ekibin her türlü müdahalesinde koordine ve lojistik ihtiyaçlarını karşılar.
- d. Şüpheli durumlarda "OLASI VAKA BİLDİRİM FORMU " doldurularak ,1 Nüshası sağlık ekibine, 1 Nüshası İL İSG Birimine DYS üzerinden gönderilmesi.

2. Salgınla Mücadele Ekip Başkan Yardımcısının Görevleri

- a. Okul veya Kurumda salgın hastalık riskine karşı dezenfekte, bilgilendirme ve vaka tespiti aşamalarında bahsi geçen direktif ve talimatların uygulanmasını takip eder.
- b. Salgın hastalık ihbarını aldığı anda ekip üyelerinin toplanmasını ve ekibe gerekli teçhizat ve ekipmanların hazır bulundurulmasının takibini yapar.
- c. Ekibin her türlü müdahalesinde koordine ve lojistik ihtiyaçları için işyeri dışındaki kuruluşlarla irtibat kurar.

3. Salgınla Mücadele Ekip Üyesinin Görevleri

- a. Okul veya Kurumda salgın hastalık riskine karşı dezenfekte, bilgilendirme ve vaka tespiti aşamalarında bahsi geçen direktif ve talimatların uygular.

b. Salgın hastalık ihbarını aldığı anda ekip başkanına veya yardımcısına vakit kaybetmeden bilgi verir ve talimatlar doğrultusunda müdahalede bulunur.

c. Herhangi bir müdahalede kişisel koruyucu kullanımına ve temel hijyen kurallarına uygun davranır.

SALGINLA MÜCADELE EKİBİ				
Adı ve Soyadı	Ekip Elemanları	Ekipteki Görevi	İRTİBAT TELEFONU	İmza
	Ekip Başkanı	1-Okul veya Kurumda salgın hastalık riskine karşı dezenfekte, bilgilendirme ve vaka tespiti aşamalarında bahsi geçen direktif ve talimatların uygulanmasını sağlar. 2-Salgın hastalık ihbarını aldığı anda ekip üyelerinin toplanmasını ve ekibe gerekli teçhizat ve ekipmanların hazır bulundurulmasını sağlar. 3-Ekibin her türlü müdahalesinde koordine ve lojistik ihtiyaçlarını karşılar. 4-Şüpheli durumlarda "OLASI VAKA BİLDİRİM FORMU " doldurularak ,1 Nüshası sağlık ekibine, 1 Nüshası İLÇE İSG Birimine DYS üzerinden gönderilmesi.		
	Ekip Başkan Yardımcısı	1-Okul veya Kurumda salgın hastalık riskine karşı dezenfekte, bilgilendirme ve vaka tespiti aşamalarında bahsi geçen direktif ve talimatların uygulanmasını takip eder. 2-Salgın hastalık ihbarını aldığı anda ekip üyelerinin toplanmasını ve ekibe gerekli teçhizat ve ekipmanların hazır bulundurulmasının takibini yapar. 3-Ekibin her türlü müdahalesinde koordine ve lojistik ihtiyaçları için işyeri dışındaki kuruluşlarla irtibat kurar.		
	Üye	1-Okul veya Kurumda salgın hastalık riskine karşı dezenfekte, bilgilendirme ve vaka tespiti aşamalarında bahsi geçen direktif ve talimatları uygular.		
	Üye	2-Salgın hastalık ihbarını aldığı anda ekip başkanına veya yardımcısına vakit kaybetmeden bilgi verir ve talimatlar doğrultusunda müdahalede bulunur.		
	Üye	3-Herhangi bir müdahalede kişisel koruyucu kullanımına ve temel hijyen kurallarına uygun davranır.		
	Üye	4-İlgili talimatlara uygun hareket eder		

4.16. SALGINA MÜDAHALE EKİBİNİN GÖREVLERİ:

4. Salgına Müdahalele Ekip Başkanı Görevleri

- a. Okul veya Kurumda olası vakaya karşı izolasyon odasını hazırlar ve müdahalede kullanılacak malzemelerin eksiksizliğinden emin olur.
- b. Kendisine bildirilen eksiklikleri temin eder
- c. Şüpheli vaka durumunda Sağlık kuruluşunu arar
- d. Şüpheli vaka durumunda izolasyonun eksiksiz olarak sağlanmasını gözetir.

5. Salgına Müdahalele Ekip Başkan Yardımcısının Görevleri

- a. Ekip başkanına yardım eder ekip başkanının olmadığı durumlarda ekibe başkanlık eder
- b. Şüpheli vaka ihbarını aldığı anda ekip başkanını bilgilendirir, veliyi haberdar eder
- c. Ekibin olaya müdahale etmesi, sosyal mesafenin ayarlanması, dezenfeksiyonun yapılması, ortam havalandırmasının yapılması, şüphelinin sağlık kuruluşuna naklinin sağlanmasını koordine eder.

6. Salgına Müdahalele Ekip Üyesinin Görevleri

- a. Ekip başkan yardımcısını bilgilendirerek, şüpheli vakayı izolasyon odasına alır .
- b. Sosyal mesafeye uyulmasını sağlar, KKD kullanarak şüpheli vakaya müdahale eder.
- c. Şüpheli vakayı sağlık ekiplerine teslim eder.
- d. Atıkların çift çöp poşeti içerisinde 72 saat atık odasında muhafaza edilmesini sağlar
- e. Şüpheli vakanın tespit edildiği ortamın 24 saat havalandırmasını sağlar, temizlik ve dezenfeksiyonu sağlar

SALGINLA MÜDAHALE EKİBİ				
Adı ve Soyadı	Ekip Elemanları	Ekipteki Görevi	İRTİBAT TELEFONU	İmza
	Ekip Başkanı	1. Okul veya Kurumda olası vakaya karşı izolasyon odasını hazırlar ve müdahalede kullanılacak malzemelerin eksiksizliğinden emin olur. 2. Kendisine bildirilen eksiklikleri temin eder 3. Şüpheli vaka durumunda Sağlık kuruluşunu arar 4. Şüpheli vaka durumunda izolasyonun eksiksiz olarak sağlanmasını gözetir.		

	Ekip Başkan Yardımcısı	1-Ekip başkanına yardım eder ekip başkanının olmadığı durumlarda ekibe başkanlık eder 2- Şüpheli vaka ihbarını aldığı anda ekip başkanını bilgilendirir, veliyi haberdar eder 3-Ekibin olaya müdahale etmesi, sosyal mesafenin ayarlanması, dezenfeksiyonun yapılması, ortam havalandırmasının yapılması, şüphelinin sağlık kuruluşuna naklinin sağlanmasını koordine eder.		
	Üye	1-Ekip başkan yardımcısını bilgilendirerek, şüpheli vakayı izolasyon odasına alır .		
	Üye	2- Sosyal mesafeye uyulmasını sağlar, KKD kullanarak şüpheli vakaya müdahale eder. 3-Şüpheli vakayı sağlık ekiplerine teslim eder.		
	Üye	4- Atıkların çift çöp poşeti içerisinde 72 saat atık odasında muhafaza edilmesini sağlar		
	Üye	5- Şüpheli vakanın tespit edildiği ortamın 24 saat havalandırmasını sağlar, temizlik ve dezenfeksiyonu sağlar		
	Üye	6-İlgili talimatlara uygun hareket eder		

8- KULLANILACAK DOKÜMANLAR
KAHRAMANMARAŞ ONİKİŞUBAT İLÇE MİLLİ EĞİTİM MÜDÜRLÜĞÜ
OLASI VAKA BİLGİ FORMU

OLASI VAKANIN KİMLİK BİLGİLERİ

Tarih:/..../2020

TC KİMLİK NO	
ADI ve SOYADI	
YAŞI	
CİNSİYETİ	a-Erkek b-Kadın
MESLEĞİ	
ADRESİ	
TELEFON NO	

HASTALIK BELİRTİLERİ

	VAR	YOK
ATEŞ (Celcius)		
ÖKSÜRÜK		
BAŞ AĞRISI		
NASAL AKINTI		

NASAL OBTRÜKSİYON		
AKUT SOLUNUM YETMEZLİĞİ		
DİĞER		

ÖYKÜ

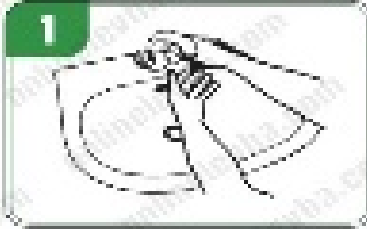
	VAR	YOK
GRİP AŞISI YAPILMIŞ MI?		
EŞLİK EDEN HASTALIĞI VAR MI?		
İŞ veya EV ORTAMINDA BENZER BELİRTİLER OLAN KİMSE VAR MI?		
GELDİĞİ YERDE OLASI veya KESİN TANI ALAN VAKA VAR MI?		

Onay

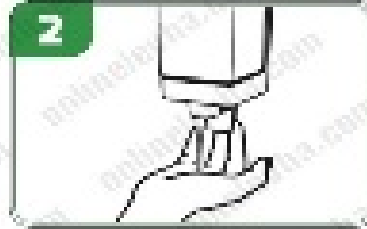
EL YIKAMA NASIL YAPILIR?



GÖZLE GÖRÜLEBİLİR KİRLENME OLAN DURUMLARDA, ELLEİNİZİ YIKAYINIZ



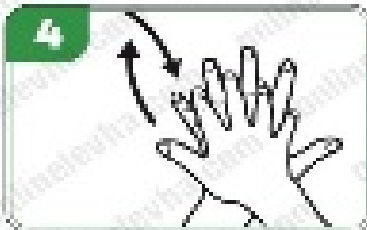
1
ELLEİNİZİ, AKAN
SUFUR ALTINDA ISLATIN



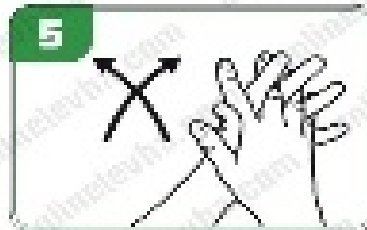
2
YETERLİ MİKTARDA SIVI
SABUNU ELİNİZE ALIN



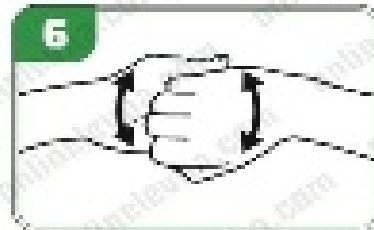
3
SAĞINI ELİNİZE
SÜRÜN



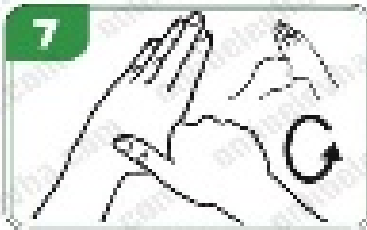
4
SAĞ ELİNİZLE SOL ELİNİZİN,
SOL ELİNİZLE SAĞ ELİNİZİN
SIRTINI OVALAYIN



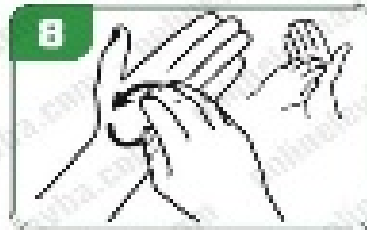
5
AVUÇ İÇLERİNİ PARMAKLARINIZI DA
TEMİZLEYECEK BİR KÜÇÜK
OVALAYIN



6
PARMAK SIRTLARINI DİĞER
ELİN AVUÇKURU İÇİNE
SÜREREK TEMİZLEYİNİZ



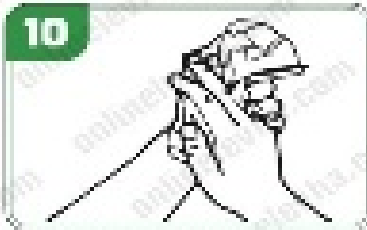
7
HER İKİ ELİNİZİN
BAŞPARMAĞINI DİĞER
ELİNİZLE OVALAYIN



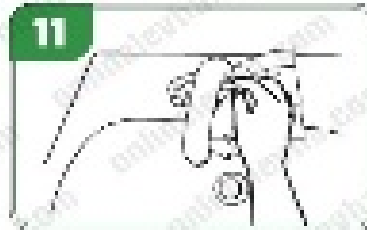
8
TIRNAK UÇLARINIZI AVUÇ
İÇLERİNE SÜREREK TEMİZLEYİN



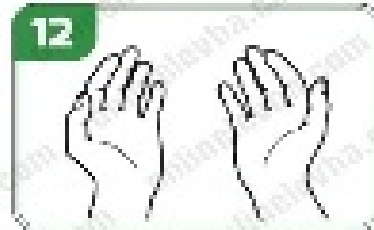
9
ELLEİNİZİ SU İLE
DURULAYINIZ



10
TEK KULLANIMLIK KAĞIT
HAYLI İLE ELLEİNİZİ
KURULAYINIZ



11
MUSLUĞU KAĞIT HAYLI
KULLANARAK KAPATINIZ



12
BU İŞLEMİN SONUNDA 140-160cm'i
YETERLİ EL HİYETİNİ
SAĞLAMIS OLUŞ

5. BÖLÜM

ACİL DURUM UYGULAMALARININ VE TALİMATININ YETERLİLİĞİNİN DEĞERLENDİRİLMESİ

5.1. Tatbikatlar:

Yılda iki kez haberli veya habersiz tahliye tatbikatı yapılır.

Yılda bir kez söndürme ve kimyasal dökülmeleri tatbikatı yapılır.

Tatbikat öncesinde tüm ekiplerin hareket tarzını yerinde izlemek, müdahale süresini kaydetmek ve aksamaları not etmek üzere görevliler belirlenir ve tatbikat farklı görevlere göre ayrı ayrı değerlendirilir.

Sonuçları Acil Durum Koordinatörü başkanlığında tüm ekip üyelerinin katılımı ile tartışılıp, değerlendirilir ve kayıt altına alınır.

5.1.1. Örnek Acil Durum Tatbikatı Uygulaması:

1) Tatbikattan birkaç gün önce yangın tüplerimizin dolmuş ve kontrolünü yaptırdığımız yangın firmasına haber verilerek söndürme tatbikatı için kap ve diğer malzemeleri tatbikat günü getirmeleri sağlanır.

2) Tahliye tatbikatı öncesi firma içi (Bölüm sorumluları ve yönetim) ve firma dışı (Komşu firmalar) bilgilendirme yapılır.

3) Bir kişi alarm düğmesine basarak acil durumu başlatır.

4) Görev tanımlarında olduğu gibi görevli personel tahliye işlemini yapar.

5) Söndürme ekibi dört adet yangın tüpü olarak dışarı çıkar.

6) Makine operatörleri makinelerini kapatarak diğer personelle birlikte seri bir şekilde Toplanma Bölgesi'ne gider.

7) Toplanma bölgesinde her bölüm, tahliye sorumlularının gösterdiği noktalarda toplanır.

8) Tahliye sorumluları yoklama yaparak koordinatöre bilgi verir.

9) Toplanma bölgesinde ekipler, görevlerini nasıl yaptıklarını veya yapacaklarını uygulamalı olarak gösterir.

10) Yangın söndürme işlemi için hazırlıklar yapılarak, uzman tarafından tüpün kullanma şekli ve yangın söndürme işleminin nasıl yapılacağı anlatılır.

11) Kontrollü olarak başlatılan yangın ekip üyeleri tarafından söndürülür.

12) Tatbikat sonuç raporu düzenlenir ve doğru-yanlış analizleri yapılır.

13) Acil Durum Koordinatörü tarafından tatbikatın bittiği bildirilince tüm personel işinin başına döner.

5.2. Eğitimler:

Tüm çalışanlar; Ekipler Amiri, Ekip Amirleri ve gerektiği takdirde İSG Uzmanı tarafından Acil Durum Ekipleri ve Acil Durum Planına göre bilgilendirilir ve eğitilir. Ayrıca uzman kuruluşlardan alınan çeşitli eğitimlerle gerek Acil Durum Ekiplerinde görevli personel gerekse diğer çalışan personeli bu konuda desteklenir.

İlk Yardım Ekibi üyeleri için, ilgili yönetmelik uyarınca uygulamalı 'İlk Yardım Eğitimi' verilir. Eğitimin güncellenmesi yine ilgili yönetmelik şartlarına göre yapılır.

Acil Durumlar, İSG ve Çevre eğitimlerinin bir parçasıdır. Ayrıca uzman kuruluşlardan alınan çeşitli eğitimlerle gerek Acil Durum Ekiplerinde görevli personel gerekse diğer tesis personeli bu konuda desteklenir.

3. Denetimler:

İç ve dış denetimler, risk deęerlendirmeleri - analizleri, çevre etki deęerlendirmesi, saha kontrolleri ve tatbikatlar aracılıęıyla Acil Durum Planı - Yönetimi - Talimatı ve uygulamalardaki eksiklikler tespit edilir.

Denetimlerin sonucuna göre saptanan eksiklikler hazırlanacak plan dahilinde en kısa sürede giderilir.

5.3.Toplantılar:

Tahliye sonrası her bölüm amiri kendi ekibini kontrol eder ve eksik olup olmadığını Acil Durum Koordinatörüne bildirir. Her ekip amiri yaşanan bir acil durum sonrası ve tatbikat sonrası ekibini toplayarak durumu deęerlendirir; ekipman, eğitim vb. eksiklikleri tanımlar. Acil Durum Koordinatörü yaşanan bir acil durum sonrası ve tatbikat sonrası tüm ekip üyelerini toplayarak durumu deęerlendirir; ekipman, eğitim vb. eksiklikleri tanımlar. Kurul Toplantılarında acil durum talimatı tartışılarak, ekipman, eğitim veya deęişen durumlara göre yapılması gerekenler belirlenir.

5.4.ACİL DURUMLARDA İRTİBAT KURULARAK YARDIM İSTENECEK KURULUŞLAR VE TELEFONLARI

	155	POLİS
	156	JANDARMA
	110	İTFAİYE
	112	HIZIR ACİL
	112	HASTANELER
	140	TERÖR HATTI
	185	SU ARIZA
	186	ELEKTRİK ARIZA
	187	DOĞALGAZ ARIZA
	122	AFAD ÇAĞRI
		YÖNETİCİLER

6. BÖLÜM

7. ACİL DURUM KAT PLANLARI:

İşyerine ait acil çıkış planları, acil eylem planının ekinde güncel olarak hazır bulundurulacaktır.

KERİMAN ÇETİNKAYA ANAOKULU MÜDÜRLÜĞÜ

7.1. YERLEŞİMLANİ)

İLK YARDIM ÇANTASI

TANIMI: Aniden hastalanan veya kazaya uğrayan kişiye yapılacak ilk müdahalede kullanılmak için içerisinde çeşitli ilk yardım malzemelerinin bulunduğu çantadır.

YAPISI: İlk yardım çantası, kullanıldığı yere göre değişik büyüklükleri olan, darbelere dayanıklı malzemedен imal edilmiş kutudur.

Çantanın üzerinde mutlaka Kızılay'ı simgeleyen hilal olmalıdır.

Çantanın içerisi sarsıntılardan (taşınırken) malzemelerin hasar görmemesi için sünger, dışı ise toz ve nem aldırmayacak şekilde imal edilmiş olmalıdır.Çantanın içerisinde aşağıda belirtilen ilk yardım malzemeleri mutlaka olmalıdır.

TEKNİK ÖZELLİKLERİ:

1- İlk yardım çantası kullanım yerlerine göre değişik büyüklüklerde olabilir.

2- Çanta, darbelere dayanıklı malzemedен imal edilmeli, içine toz ve nem aldırmamalı, içi ise sünger kaplı olmalıdır.

3- Çantanın üzerinde Kızılay'ı simgeleyen hilal mutlaka olmalıdır

4- Çantanın kapağı herkes tarafından kolaylıkla açılabilir olmalı.

5- Çantanın taşıma sapı olmalıdır.

6- İlk yardım çantasının içerisinde mutlaka bulunması gereken malzemeler;

a) Oksijenli su,

b) Gazlı bez,

c) Pamuk,

d) Serum fizyolojik % 0.9 luk,

e) Üçgen sargı bezi, f) Silindir sargı bezi, g) Elastik sargı bezi, h) Yara bandı,

i) Flaster,

i) Çengel iğne,

j) Turnike lastiği,

k) Makas,

l) Amonyak-kolonya

Not: İlk yardım çantasında iş yerinin özelliğine uygun (zehirlenme, yılan sokması v.b. şeylerin çok olduğu yerlerde) acil ihtiyaç duyulabilecek malzemeler de siparişte belirtilmelidir.

7- Çanta üzerinde;

-Hilal

İlk Yardım Malzemeleri Üzerinde;

-Yapımcı firma adı ve sembolü,

-İmal yılı ve son kullanım tarihi, silinmeyecek şekilde bulunmalıdır.

